

## Éditorial



La rentrée 2015 est d'abord marquée par le résultat de l'évaluation HCERES de notre laboratoire de recherche dans le cadre de la préparation du prochain contrat quinquennal (2016-2020). Cette évaluation a permis de souligner les progrès importants qui ont pu être réalisés par Magellan durant le contrat quinquennal en cours.

En tant que nouveau directeur de Magellan, je voudrais donc rendre hommage au nom de tous les enseignants chercheurs et doctorants de Magellan à tout le travail qui a été effectué par Ulrike Mayrhofer, Directeur du Centre Magellan d'octobre 2011 à octobre 2015.

Le Centre de Recherche Magellan est maintenant un laboratoire reconnu sur le plan national et international, un laboratoire fortement structuré avec une histoire particulièrement riche. Il s'agit donc pour nous de poursuivre dans le sens de cette dynamique positive de recherche en tenant compte de la stratégie qui a été définie collectivement pour Magellan dans le rapport HCERES et en prenant en compte les recommandations de l'HCERES. Ma volonté est en particulier de poursuivre l'effort d'amélioration de la qualité des publications des chercheurs de Magellan, de renforcer les partenariats avec les acteurs socio-économiques de la région Rhône Alpes et d'accroître la visibilité de Magellan au niveau national et international.

Notre équipe vient d'être renforcée par le recrutement de trois professeurs des universités, de deux maîtres de conférences et de six doctorants titulaires d'un contrat doctoral.

Les informations publiées dans cette dixième lettre de Magellan qui concerne la période mai-octobre 2015 témoignent de l'importance des travaux de recherche conduits par les enseignants chercheurs et les doctorants de notre équipe. Durant cette période, 5 doctorants ont soutenu leur thèse et une collègue a obtenu son habilitation à diriger des recherches.

L'année 2015-2016 s'annonce riche en projets. De nouveaux contrats de recherche sont en cours d'élaboration et le Centre de Recherche Magellan va organiser plusieurs colloques. J'espère que nous pourrons poursuivre notre dynamique de recherche collective.

### Denis TRAVAILLÉ

Directeur de l'équipe de recherche Magellan

La Lettre de Magellan est une publication de l'IAE Lyon.

Directeur de la publication : Denis TRAVAILLÉ

Conception et réalisation : le Service Communication de l'IAE Lyon

Photos : DAVM de l'Université Jean Moulin Lyon 3 - PhotoAlto

[iae.univ-lyon3.fr](http://iae.univ-lyon3.fr)  
[centremagellan.univ-lyon3.fr](http://centremagellan.univ-lyon3.fr)

## SOMMAIRE

- L'équipe de recherche Magellan > p2
- L'actu des activités et des projets > p3
- Les nouveaux chercheurs recrutés > p9
- Séjours de recherche > p13
- Distinction > p13
- Publications > p14
- Soutenances de HDR > p20
- Soutenances de thèse > p21

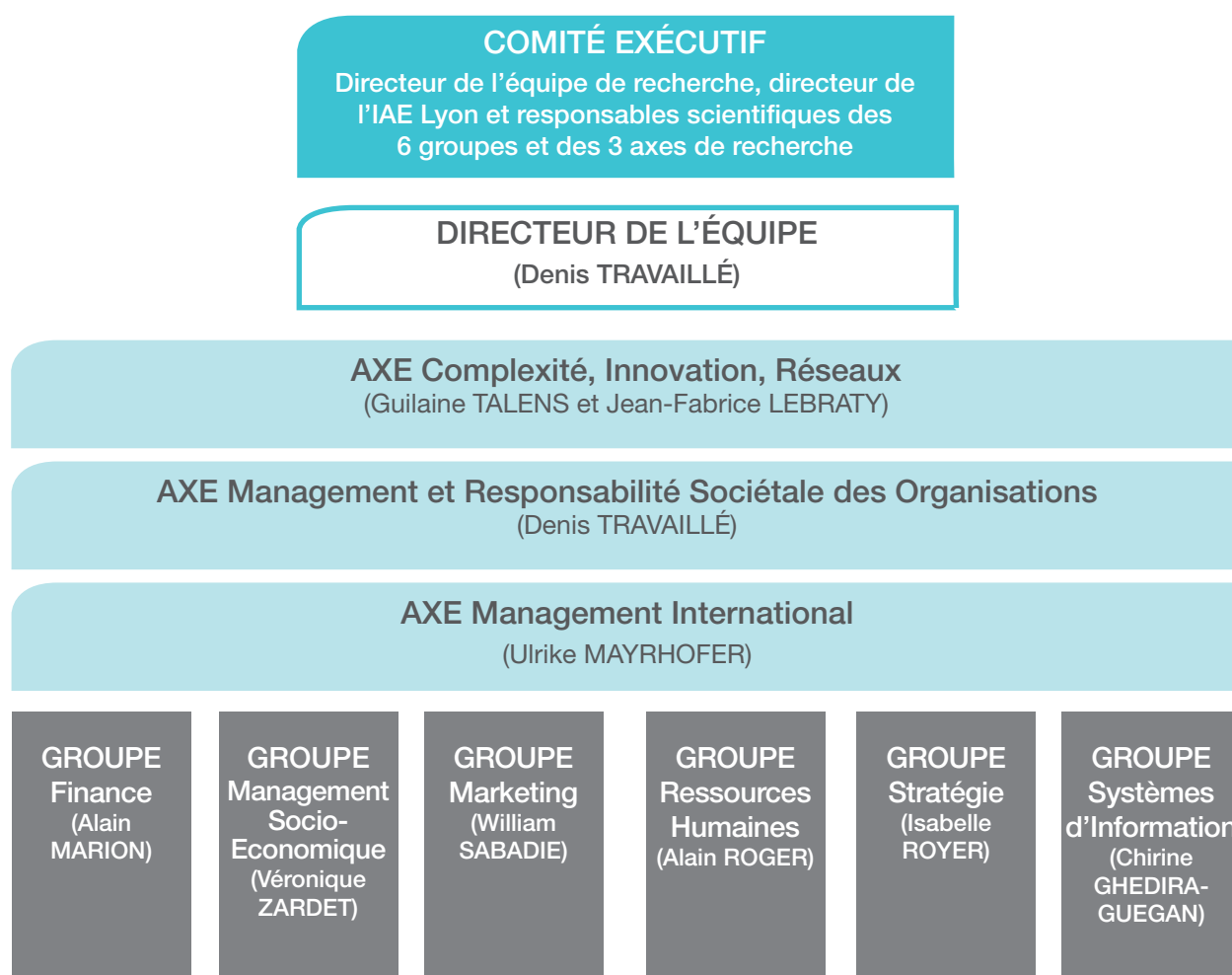
## zoom sur MAGELLAN

- > 55 enseignants-chercheurs
- > 30 chercheurs associés
- > 80 doctorants
- > 6 groupes de recherche fonctionnels
- > 3 axes de recherche transversaux

## → L' équipe de recherche Magellan

L'équipe de recherche Magellan est le centre de recherche de l'IAE Lyon, Université Jean Moulin Lyon 3. L'essentiel de ses activités et projets s'organise autour du thème fédérateur « **Management des organisations : du local au global** ». Elle fonctionne selon une structure matricielle, avec une organisation par groupes de recherche (approche disciplinaire) et par axes de recherche (approche transversale).

### Organigramme de l'équipe de recherche Magellan



Le Conseil d'orientation de l'équipe de recherche Magellan est composé du directeur de l'équipe de recherche, du directeur de l'IAE Lyon, des responsables scientifiques des groupes et des axes de recherche, ainsi que de huit personnalités extérieures :

**Youssef AMGHAR**, Professeur des Universités, Directeur du Département Informatique, INSA Lyon

**Claude BLANCHET**, ancien Directeur Régional Rhône-Alpes et Directeur Interrégional Auvergne – Bourgogne – Rhône-Alpes, Caisse des Dépôts

**Pierre DIANTEILL**, Directeur Marketing et International, Cegid

**Marc FILSER**, Professeur des Universités, Conseiller Scientifique auprès du Ministère de l'Enseignement Supérieur et de la Recherche, IAE de Dijon, Université de Dijon

**Xavier RIESCHER**, Directeur Général, Groupe Panzani

**Patrick ROUSSEAU**, Professeur des Universités, IAE d'Aix-en-Provence, Aix-Marseille Université

**Géraldine SCHMIDT**, Professeur des Universités, Directrice du laboratoire GREGOR, IAE de Paris, Université Panthéon-Sorbonne

**Jean-Christophe SIMON**, Directeur Général de l'Innovation, Groupe SEB

## → L'actu des activités et des projets

### RETOUR SUR LES ÉVÉNEMENTS

#### > WORKSHOP SUR « COMPLEXITÉ ET POLITIQUES PUBLIQUES »

21 ET 22 MAI 2015

Dans le cadre du projet Bourgeon « Complexité multi-échelles du droit environnemental » (porté par Romain BOULET, laboratoire Magellan) l'université Jean Moulin Lyon 3, l'IAE Lyon, le CERSA (Centre d'Etudes et de Recherche en Sciences Administratives et politiques) et le GET (Géosciences Environnement Toulouse) ont organisé à l'IAE Lyon le deuxième Atelier Complexité et Politiques Publiques du 21 au 22 mai 2015.

Ce workshop a réuni plus de trente participants de diverses disciplines – droit, sciences politiques, informatique, mathématiques, santé, relations internationales, sciences de l'environnement – et de divers pays (Australie, Brésil, Canada, France, Italie, Pays-Bas).

Quatorze communications ont été présentées, réparties en trois demi-journées thématiques : la complexité vue par les juristes, les analyses de politiques publiques et les modélisations réticulaires de la complexité. Ces présentations sont disponibles sur le site web <http://complexite-politiquespubliques.univ-lyon3.fr>

Les échanges ouverts entre les participants ont permis de montrer les résultats de travaux récents et innovants résultant de synergies entre disciplines relevant des analyses de politiques publiques, droit et relations internationales et des approches plus formelles de théorie des graphes.

La communauté réunie entend poursuivre ces échanges au travers d'ateliers et rencontres réguliers. La publication d'un ouvrage collectif rassemblant les articles des communications est prévue pour 2016.

#### Contact :

Romain BOULET, [romain.boulet@univ-lyon3.fr](mailto:romain.boulet@univ-lyon3.fr)

#### > 4ÈME COLLOQUE AIRMAP « LES NOUVEAUX TERRITOIRES DU MANAGEMENT PUBLIC »

28 ET 29 MAI 2015

Le 4ème colloque AIRMAP s'est tenu à La Manufacture des Tabacs les 28 et 29 mai 2015. Il a bénéficié d'un soutien financier de l'Université Jean Moulin Lyon3 et également d'un soutien humain, technique et financier de l'IAE Lyon qui en a été l'organisateur principal épaulé par

le bureau et le conseil d'administration d'AIMAP, le centre de recherche Magellan, l'IFROSS et l'ISEOR.

Fort de son réseau et d'une implication active de l'Université Jean Moulin Lyon 3 et de l'IAE Lyon, le 4ème colloque AIRMAP a accueilli 220 participants, écouté 12 conférenciers et entendu 160 communications réparties sur une vingtaine d'ateliers. Ce 4ème colloque a permis à AIRMAP de renforcer son ouverture à l'international en accueillant les présidents de l'ASPA (American Society for Public Administration) et de la KAPA (Korean Association for Public Administration) ainsi que le directeur de l'IAS/IISA (Institut international des Sciences administratives) et en accueillant également des congressistes venant d'Algérie, Belgique, Canada, Chine, Corée du Sud, Espagne, Maroc, Sénégal, Suisse et Tunisie.

Le colloque a été rythmé par les séances plénières, les ateliers thématiques, l'attribution du prix de thèse et les moments de convivialités. Les tables rondes, grâce à la qualité des conférenciers, ont permis d'explorer de nouvelles problématiques liées à la reconfiguration des territoires l'impact des PPP sur le management public, la mutation du management public liée au développement sans précédent du numérique... Les ateliers ont été vecteurs d'échanges approfondis sur des sujets d'actualité du management public. Un atelier s'est tenu en anglais afin de conforter notre ouverture à l'international. L'atelier doctoral a permis à une quinzaine de thésards de confronter et conforter leur travail de recherche.

Pour la première fois, AIRMAP organisait et remettait le prix de thèse en management public, prix qui prend la forme d'une aide à la publication dans la collection « Management Public » chez l'Harmattan. Les moments de convivialité (pauses, buffets, dîner de gala, visite du Musée des Confluences) ont facilité les échanges informels entre les participants, créateurs de liens porteurs de projets de recherche.

La valorisation des travaux du colloque est en cours. Les vidéos des assemblées plénières sont en ligne sur le site d'AIMAP. Les communications seront valorisées sous forme d'articles notamment dans les revues « Gestion et Management Public » et « Gestion 2000 » ou feront l'objet d'une publication sélective dans un ouvrage qui sera publié dans la collection « management public » chez l'Harmattan.

#### Contact :

Yves CHAPPOZ, [yves.chappoz@univ-lyon3.fr](mailto:yves.chappoz@univ-lyon3.fr)

## > WORKSHOP SUR L'ART ET LE MANAGEMENT 9 JUIN 2015, LYON

Cette rencontre intitulée « L'art peut-il renouveler la formation au management ? Premier bilan et perspectives » a réuni une soixantaine de personnes le 9 juin à la Cité des Entreprises (Lyon 8ème). Après les mots de bienvenue de Cyrille Simminger (directeur d'Opicalia Rhône-Alpes) et de Sylvain Martinet (responsable du GARF Lyon Challenge) qui représentaient les deux partenaires de cet événement, Christophe Falcoz, professeur associé à l'IAE Lyon, a rappelé les trois objectifs de cette journée : 1- Etablir un dialogue entre chercheurs et praticiens, 2- réfléchir ensemble à l'intérêt du recours à l'Art et/ou aux artistes dans des formations au management, mais aussi aux conditions de réussite, aux limites et risques de telles pédagogies, 3- faire des liens entre les pratiques qui se développent dans ce sens depuis une quinzaine d'années et la transformation des organisations et de l'exercice des fonctions managériales dans les organisations.

Yves-Frédéric Livian, professeur honoraire à l'IAE Lyon, a dressé un état de l'art de la recherche sur les approches critiques de l'enseignement du management au sein desquelles est apparu le courant des 'Art Based Initiatives'. Melchior Salgado, maître de conférences à l'Université Lyon 1, a présenté un cas d'utilisation du théâtre auprès de deux cents managers de proximité en formation. Enfin, Christophe Falcoz a présenté une publication écrite récemment avec Yves Livian dans la revue Gérer & Comprendre portant sur une série de visites au Louvre avec quelques trois cents managers dans le cadre d'un cycle de formation au management au sein d'une filiale française d'une grande entreprise internationale allemande.

Après un débat fourni avec la salle, la journée s'est conclue par deux tables-rondes.

### Contact :

**Christophe FALCOZ**, [christophe.falcoz@univ-lyon3.fr](mailto:christophe.falcoz@univ-lyon3.fr)

## > CONGRES INTERNATIONAL DE L'ISEOR EN PARTENARIAT AVEC L'ACADEMY OF MANAGEMENT (AOM) 10 ET 11 JUIN 2015

La Division « Méthodologie de la Recherche » de l'Academy Of Management (AOM) des États-Unis a confié à l'ISEOR l'organisation de ce 4ème colloque et séminaire doctoral sur le thème du « partage et de la diffusion des méthodes de recherche expérimentées dans la diversité des pays et cultures ». Des ateliers se sont intéressés à l'expérimentation des méthodes de recherches et à la mesure des performances dans la diversité des contextes géographiques et culturels. D'autres ateliers se sont interrogés sur les méthodes de mesure des

impacts liés à la diversité géographique et culturelle, sur le choix des méthodes de recherche en gestion, les cadres épistémologiques et méthodologiques. Enfin des ateliers se sont intéressés à la validité de l'application de la recherche au management. 130 communications ont été présentées dont 41 communications francophones, 33 communications anglophones, et 56 communications hispanophones dans 5 sessions plénières et 31 ateliers sur 2 jours. Ce colloque a réuni 300 enseignants-chercheurs, doctorants, professionnels.

Trois langues de travail : français, anglais, espagnol

### Contact :

**Véronique ZARDET**, [zardet@iseor.com](mailto:zardet@iseor.com)

## > COLLOQUE ISEOR : ENTREPRISES, VALEUR(S) ET PROSPÉRITÉ : LE CAPITALISME SOCIALEMENT RESPONSABLE 14-15 OCTOBRE 2015

Ce colloque a été l'occasion de réunir 350 chercheurs et professionnels du monde entier, côtoyés depuis 40 ans par l'ISEOR, en sciences de gestion pour aborder les thèmes de stratégie, de management, de gestion des ressources humaines, de comptabilité et finance et conduite du changement. Ce colloque ne s'intéresse pas au capitalisme en tant qu'idéologie mais comme moteur de l'économie au fil des siècles et comme catalyseur d'énergie humaine en vue de favoriser la croissance et le développement. La finalité n'est pas la «bottom-line» ou le profit mais la création de valeur ajoutée, à partager entre les parties prenantes.

Il s'agit de chercher à tracer quelques pistes en vue de voir plus précisément les méthodes et les démarches managériales utilisées par les entreprises et les organisations pour pérenniser leur développement et retrouver leur prospérité en soutenant leur(s) valeur(s). Des témoignages d'entreprises et d'organisations dans lesquelles l'ISEOR conduit depuis plusieurs années- voire décennies- des programmes de recherches-interventions socio-économiques, ont présenté leurs résultats basés sur le développement qualitatif du potentiel humain. 13 tables rondes ont été organisées lors de ce colloque.

Trois langues de travail : français, anglais, espagnol

### Contact :

**Véronique ZARDET**, [zardet@iseor.com](mailto:zardet@iseor.com)

## > CONSEIL D'ORIENTATION DE L'ÉQUIPE DE RECHERCHE MAGELLAN

**24 JUIN 2015, IAE LYON**

Le Conseil d'orientation de l'équipe de recherche Magellan s'est réuni pour examiner le bilan et les perspectives scientifiques de l'équipe de recherche, développés dans le cadre de l'évaluation l'HCERES (Agence d'évaluation de la recherche dans l'enseignement supérieur). Le Conseil d'orientation est composé du directeur de l'équipe de recherche, du directeur de l'IAE Lyon, des responsables scientifiques des groupes et des axes de recherche ainsi que de huit personnalités extérieures.

### Animation de séminaires par des chercheurs et professeurs invités

**19 mai 2015 :**

Martine D'AMOURS, Université Laval : « Travail indépendant qualifié : quelle qualité d'emploi ? »

**18 juin 2015 :**

Gabriela CIUPERCA – Institut Camille Jordan CNRS : « Quelques modèles statistiques en très grande dimension. Applications en génétique et l'industrie du pétrole ».

Michael MARISSA – LIRIS-CNRS : « Quelques enjeux du Web des objets : Interopérabilité, vie privée et architectures logicielles ».

## ACTIVITES ET PROJETS EN COURS

### SÉMINAIRES DES GROUPES DE RECHERCHE

Organisation régulière de séminaires par les 6 groupes de recherche, avec présentation des avancements de thèse et discussion de travaux de recherche menés par les membres des groupes de recherche.

### SÉMINAIRES DES AXES DE RECHERCHE

Organisation régulière de séminaires par les 3 axes de recherche, avec présentation et discussion de travaux de recherche menés par les membres des axes de recherche.

### PROJET DE RECHERCHE PALSE DANS LE CADRE DE LA SFR MAELYSE

Dans le cadre de l'appel à projets de la SFR (Structure Fédérative de Recherche) Maelyse, une étude portant sur « le marquage d'un territoire : enjeux et pratiques » est actuellement menée par les laboratoires Coatis (EA4161), EMLYON Recherche, LSAF (EA2429) et le laboratoire Magellan (EA 3713). Ce projet collectif s'intéresse au développement du marketing territorial de la région Rhône-Alpes Auvergne suite à la réforme territoriale en cours. Sonia CAPELLI, Bruno FERREIRA, Chloé

GUILLOT-SOULEZ, Charlotte LECUYER, William SABADIE, Sébastien SOULEZ participent à ce projet.

Quatre axes de recherche sont étudiés : la perception du marquage territorial par ses habitants, la perception du territoire par ses visiteurs, l'utilisation du marquage territorial pour promouvoir les produits locaux et à destination des futurs employés des entreprises locales. Cette étude est menée en partenariat avec les collectivités locales de la Région Rhône-Alpes Auvergne. L'objectif est de produire des connaissances autour de la notion de marque territoire, de bénéficier des synergies et de favoriser les échanges entre les chercheurs en marketing du pôle Lyon-St Etienne. Les résultats de recherche de cette étude seront valorisés et donneront lieu à des publications classées, une session spéciale sera organisée lors du congrès de l'AFM 2016 et un ouvrage collectif sera publié à la fin de cette étude.

#### Contact :

**Sonia CAPELLI**, [sonia.capelli@univ-lyon3.fr](mailto:sonia.capelli@univ-lyon3.fr)

**William SABADIE**, [william.sabadie@univ-lyon3.fr](mailto:william.sabadie@univ-lyon3.fr)

### PARTICIPATION AU PROJET IDEX LYON ST. ETIENNE, PROGRAMME « TRANSPORTS ET MOBILITÉS »

L'axe de recherche « Management International » participe au projet IDEX Lyon St. Etienne, programme « Transports et Mobilités », sur la thématique « l'internationalisation des entreprises, cultures et migrations ». Dans un contexte mondial en mutation accélérée, les entreprises multinationales sont nombreuses à accélérer leur expansion dans les économies matures et émergentes afin de saisir de nouvelles opportunités de croissance. Le mouvement concerne également les PME qui développent des stratégies ambitieuses pour renforcer leur croissance à l'international. L'expansion géographique des entreprises accentue la mobilité des personnes et des activités et conduit à des évolutions culturelles et de nouveaux flux migratoires. L'étude de cette mobilité nécessite des approches pluridisciplinaires pour appréhender la complexité du phénomène. Plusieurs équipes sont associées à ce volet du programme « Transports et Mobilités » : Centre de Recherche Magellan (EA 3713), Coactis (EA 4131), Environnement – Ville – Société (UMR 5600), Equipe de Droit International, Européen et Comparé (EDIEC - EA 4185), Laboratoire de Recherches Historiques Rhône-Alpes (LARHRA, UMR 5190).

#### Contact :

**Ulrike MAYRHOFER**, [ulrike.mayrhofer@univ-lyon3.fr](mailto:ulrike.mayrhofer@univ-lyon3.fr)



## **PARTICIPATION AU PROJET IDEX LYON ST. ETIENNE, PROGRAMME « RISQUE ET ENVIRONNEMENTS »**

L'axe de Recherche « Management et Responsabilité Sociétale des Organisations » participe au projet IDEX Lyon Saint Etienne programme « Risque et Environnements ». D'ici la fin du contrat quinquennal du site Lyon-Saint-Étienne (2020), et au-delà, ce programme vise à produire une convergence thématique et une structuration académique entre quatre grands domaines scientifiques fortement implantés sur le site : (i) les approches diachroniques longues de l'environnement (connaissance de la gamme d'états passés des systèmes : évolution, archéologie, paléoenvironnements) ; (ii) la caractérisation actuelle et future des milieux à partir d'une analyse des processus fondamentaux gouvernant la dynamique des systèmes environnementaux (chimie ; physique ; biologie ; géologie) ; (iii) les approches interdisciplinaires du risque socioéconomique (finance, assurance, tissu d'entreprises, systèmes alimentaires...) ; (iv) l'expertise appliquée au pilotage des systèmes sociotechniques et socioécologiques complexes, depuis l'échelon des mesures locales jusqu'à l'ingénierie des territoires. Le programme « Risque et Environnements » s'appuie sur des collectifs d'expertise que sont déjà les Fédérations de Recherche, les LABEX, les laboratoires de recherche (dont Magellan EA 3713 et Coactis EA 4161), les Écoles doctorales et UMR multi-tutelles, et sur une offre de formation très large parmi l'une des quelques COMUE du territoire français à couvrir toutes les disciplines.

### **Contact :**

**Martine SEVILLE**, [martine.seville@univ-lyon2.fr](mailto:martine.seville@univ-lyon2.fr)

**Denis TRAVAILLÉ**, [denis.travaille@univ-lyon3.fr](mailto:denis.travaille@univ-lyon3.fr)

## **PARTICIPATION AU PROJET IDEX LYON ST. ETIENNE, PROGRAMME « MANUFACTURING »**

Axe 1 : Excellence organisationnelle : performance économique, sociale, écologique

Objectif de l'axe : Créer, produire et distribuer vite, des produits et des services toujours renouvelés, personnalisés pour un marché mondial dans un cadre de développement durable.

Les nombreux éléments qui contribuent à l'excellence organisationnelle nécessitent des regards croisés provenant de différentes disciplines. La maîtrise des situations professionnelles incarnée dans la notion de compétence (combinée à l'apprentissage et à la transmission des savoirs) est au cœur de l'excellence organisationnelle. La capacité (et la volonté) des individus et des systèmes techniques de coopérer à différents niveaux et d'œuvrer à une réussite collective, dans l'atelier, entre les fonctions et les sites, et au niveau stratégique (gouvernance) y contribuent également ; ainsi que la capacité des systèmes de production à s'adapter et se configurer rapidement de façon dynamique (flexibilité) ; par ailleurs l'émergence de nouveaux moyens de production et donc de micro-lieux de production (fablabs et makerspace) introduit de nouvelles

pratiques reposant sur une conception/production distribuée, potentiellement détenue par des particuliers. Cependant, la quête d'excellence organisationnelle conduit les individus à donner le meilleur d'eux-mêmes tant sur le plan physique, que mental et psychique, d'où l'enjeu de la qualité de vie au travail et son lien avec la performance. La même vigilance s'impose sur la consommation d'énergie et de matière pour ne pas générer de l'excellence locale, au détriment de l'environnement au sens large (usine éco-efficente).

### **Contact :**

**Christophe EVERAERE**, [christophe.everaere@univ-lyon3.fr](mailto:christophe.everaere@univ-lyon3.fr)

**William SABADIE**, [william.sabadie@univ-lyon3.fr](mailto:william.sabadie@univ-lyon3.fr)

## **PARTICIPATION AU PROJET IDEX LYON ST. ETIENNE, PROGRAMME « SANTÉ INDIVIDUALISÉE »**

Le secteur de la santé appelle à une synergie entre acteurs — chercheurs, industriels, vie civile — et entre disciplines. Les sciences humaines et sociales (SHS) y sont mobilisées à plus d'un titre : analyse des politiques publiques de santé, dynamiques territoriales, droit de la santé, économie et management (évaluation des systèmes de soins et leur organisation), histoire des maladies et l'évolution de la frontière entre « normal » et « pathologique », analyse philosophique de l'évolution du rapport individu / société induite par les nouvelles technologies, enjeux éthiques de l'innovation, processus de prise de décision...

Les enjeux sociétaux sont de taille : Financement de systèmes encore trop peu efficaces, vieillissement et dépendance ou innovations médicales en oncologie nécessitent une co-élaboration des savoirs médicaux, biologiques et de sciences sociales.

Ce programme repose sur deux axes de travail : « Mouvement et Mobilités » et « Gouvernance clinique et performance des systèmes de soins »

La question des mouvements et des mobilités rejoint une préoccupation majeure des individus : la liberté de se déplacer, entre possibilités individuelles et besoins sociaux.

La question de la gouvernance clinique et de la performance des systèmes de soins (local, méso, macro) traite de la mesure de l'efficacité des modes d'organisation concourant à une meilleure qualité, sécurité et performance des soins délivrés aux usagers (offre de soins, dispositifs de prévention et d'éducation à la santé).

Une recherche multidisciplinaire en SHS (sociologie, psychologie, anthropologie, philosophie, sciences de l'information et de la communication, droit, gestion) permet d'étayer la compréhension des représentations des patients, de ces objets et de leurs usages, de l'évolution corrélative des normes juridiques, de l'impact des nouvelles technologies sur l'environnement professionnel des praticiens, de la qualité de

vie dans les territoires, de l'égalisation de l'accès aux soins des citoyens.

En collaboration avec une dizaine de laboratoires de recherche du site Lyon St Etienne, plusieurs chercheurs issus de diverses équipes Lyon 3 sont impliqués dans le programme : Centre de Recherche Magellan (EA3713), Graphos (EA4577), Irphil (EA4187).

**Contact :** Didier VINOT, [didier.vinot@univ-lyon3.fr](mailto:didier.vinot@univ-lyon3.fr)

### PROJET INTEL'ECO-INNOV (IEI)

Sous l'impulsion et la direction scientifique d'Annelise Mathieu, Mcf, chercheur rattachée au centre Magellan, une équipe de chercheurs travaille depuis un an à l'obtention de bases de données INSEE, intitulées CIS. Cette équipe composée d'Annelise Mathieu (Magellan), Serge Amabile (Cergam), Camille de Bovis (Magellan), Bénédicte Aldebert (Cergam), Marielle Payaud (Magellan), Sylvaine Mercuri (Magellan), Edouard Chastenet (Magellan) et Marie Cunnac (Magellan) souhaite mener un programme de recherche traitant de l'engagement des entreprises françaises dans des stratégies d'éco-innovation.

Ainsi la question centrale mobilisée pour étudier le problème est ainsi formulée : quel(s) dispositif(s) de gouvernance sont mis en œuvre pour développer les activités d'éco-innovation des entreprises françaises ?

Le travail des chercheurs s'articulera autour de deux axes plus spécifiques :

- l'identification des éléments moteurs et des freins à l'engagement dans des processus et le développement d'éco-innovations dans les entreprises françaises ;
- les moyens favorisant l'émergence de processus éco-innovants.

L'accès à la base de données CIS permettra l'identification de déterminants éco-innovants, de spécifier les formes diverses d'éco-innovations et de les catégoriser, puis d'effectuer une typologie des entreprises engagées dans ces processus.

Annelise Mathieu et Camille de Bovis se sont rendues le 9 octobre 2015 à l'INSEE, pour présenter le projet au CNIS-Comité du secret. Le projet a été accepté. Les bases de données CIS devraient donc être accessibles à l'équipe de recherche Intel'Eco-Innov (IEI) qui envisage de commencer les analyses dès leur livraison (espérée en février 2016).

**Contact :**

**Camille DE BOVIS**, [camille.de-bovis@univ-lyon3.fr](mailto:camille.de-bovis@univ-lyon3.fr)

**Annelise MATHIEU**, [annelise.mathieu@univ-lyon3.fr](mailto:annelise.mathieu@univ-lyon3.fr)

### AGENDA

#### 6 JANVIER 2016 :

Séminaires de recherche, organisés par les 3 axes de recherche, dans le cadre de la semaine internationale de l'IAE Lyon :

**Contact :**

**Jean-Fabrice LEBRATY**, [jean-fabrice.lebraty@univ-lyon3.fr](mailto:jean-fabrice.lebraty@univ-lyon3.fr)

**Ulrike MAYRHOFER**, [ulrike.mayrhofer@univ-lyon3.fr](mailto:ulrike.mayrhofer@univ-lyon3.fr)

**Guilaine TALENS**, [guilaine.talens@univ-lyon3.fr](mailto:guilaine.talens@univ-lyon3.fr)

**Denis TRAVAILLÉ**, [denis.travaille@univ-lyon3.fr](mailto:denis.travaille@univ-lyon3.fr)

#### 4 FÉVRIER 2016 : WORKSHOP « GLOBAL PHENOMENONS AND SOCIAL SCIENCES »

Ce workshop aura lieu à l'Université Jean Moulin Lyon 3, en vidéoconférence avec l'Instituto de Estudos Avançados (IEA), Universidade de São Paulo (USP).

Ce workshop est organisé par Jean-Sylvestre BERGE (CREDIP, Centre de Recherche sur le Droit International Privé, EDIEC, Equipe de Droit International, Européen et Privé, Université Jean Moulin Lyon 3), Sophie HARNAY (UMR BETA, Bureau d'Economie Théorique et Appliquée, Université de Lorraine), Ulrike MAYRHOFER (Centre de Recherche Magellan, Université Jean Moulin Lyon 3) et Lionel OBADIA (UMR LARHRA, Laboratoire de Recherche Historique Rhône-Alpes, Université Lumière Lyon 2), avec le soutien de l'Ecole Doctorale de Droit et de l'IAE Lyon.

**Contact :**

**Ulrike MAYRHOFER**, [ulrike.mayrhofer@univ-lyon3.fr](mailto:ulrike.mayrhofer@univ-lyon3.fr)

#### CONGRÈS AFM LES 18-19-20 MAI 2016

La 32ème édition du congrès de l'Association Française du Marketing (AFM) se tiendra à Lyon les 18, 19 et 20 mai 2016 à la Manufacture des Tabacs - IAE Lyon. Cette manifestation scientifique reconnue est le lieu de rencontres et d'échanges privilégiés pour les chercheurs, les jeunes chercheurs et les professionnels en Marketing.

Le comité d'organisation et le comité scientifique sont présidés par Sonia CAPELLI et William SABADIE. Le comité scientifique du colloque regroupe notamment des chercheurs en marketing issus de la structure fédérative de recherche MAELYSE sur le pôle Lyon St-Etienne. Le comité d'organisation comprend les membres de l'équipe Marketing.

Le thème principal du colloque est « Marketing et Coopération » et se décline en 6 thématiques : la coopération entreprise-consommateur, le marketing des coopératives et des associations, les relations de coopération en B2B, la coopération entre les consommateurs, les réseaux de distribution coopératifs, les coopérations entre chercheurs aujourd'hui. Quatre types de soumissions sont possibles, une

communication classique, une communication vidéo, une proposition pour une session spéciale sur une thématique commune et « des fenêtres sur » une thématique « hors marketing » commune.

La date limite de soumission des propositions de communication est le mercredi 9 décembre 2015 et la réponse aux auteurs est attendue pour le vendredi 19 février 2016. Vous retrouverez toutes ces informations sur le site <http://afm2016.univ-lyon3.fr>.

Pour toutes vos questions relatives à l'organisation du colloque, vous pouvez écrire à : [afm2016@univ-lyon3.fr](mailto:afm2016@univ-lyon3.fr)

**Contact :**

**Sonia CAPELLI**, [sonia.capelli@univ-lyon3.fr](mailto:sonia.capelli@univ-lyon3.fr)

**William SABADIE**, [william.sabadie@univ-lyon3.fr](mailto:william.sabadie@univ-lyon3.fr)

**COLLOQUE ISEOR/AOM (ACADEMY OF MANAGEMENT, USA) LES 9 ET 10 JUIN 2016**

Ce colloque international se tiendra à l'IAE Lyon du 9 au 10 juin 2016 en partenariat avec l'Academy of Management (divisions ODC et MCD) sur les méthodologies de recherche.

Public attendu : Enseignants-chercheurs, doctorants, professionnels

3 langues de travail : français, anglais, espagnol

**Contact :**

**Véronique ZARDET**, [zardet@iseor.com](mailto:zardet@iseor.com)

**COLLOQUE ADERSE (ASSOCIATION POUR LE DÉVELOPPEMENT DE L'ENSEIGNEMENT ET DE LA RECHERCHE SUR LA RESPONSABILITÉ SOCIALE DE L'ENTREPRISE) LES 13 ET 14 JUIN 2016**

Ce colloque se tiendra à l'IAE Lyon du 13 au 14 juin 2016 sur le thème de la responsabilité sociale des organisations, la responsabilité sociale des établissements d'Enseignement Supérieur.

Public attendu : Enseignants-chercheurs, doctorants, professionnels

3 langues de travail : français, anglais, espagnol

**Contact :**

**Véronique ZARDET**, [zardet@iseor.com](mailto:zardet@iseor.com)

**ANIMATION DE SÉMINAIRES PAR DES CHERCHEURS ET DES PROFESSEURS INVITÉS (2015/2016) :**

**Fleura BARDHI**, City University London

**Pervez GHAURI**, University of Birmingham

**Jean-Pascal GOND**, City University London

**Yue Cai HILLON**, Université de North Caroline, USA

**Murray LINDAY**, Université de Lethbridge, Canada

**Daniel SANCHEZ TOLEDANO**, Université de Malaga, Espagne

**Sylvie ST ONGE**, HEC Montréal

**Henri WILLIAMS**, Université de Pursue, USA



## → Les nouveaux chercheurs recrutés

### 3 NOUVEAUX PROFESSEURS DES UNIVERSITÉS



**Michel KALIKA, Professeur des Universités, stratégie & systèmes d'information**

Michel KALIKA a créé le Business Science Institute, organisation sans but lucratif, développant un Executive Doctorate in Business Administration (DBA) pour des managers au plan

international. Il est aussi le concepteur de la méthodologie BSIS (Business School Impact Survey) d'évaluation des

impacts des Business Schools et expert auprès de la FNEGE et de l'EFMD, ainsi que président du conseil scientifique de l'ICD. Auteur ou co-auteur de plus de 25 ouvrages (dont l'ouvrage français de stratégie le plus réédité) et de nombreux articles et cas pédagogiques, il a aussi fait soutenir 56 thèses de doctorat. Ses travaux de recherche les plus récents portent sur la superposition des médias de communication (théorie du millefeuille), la surcharge informationnelle et l'impact des Business Schools.



**Olivier LAVASTRE, Professeur des Universités en Sciences de Gestion à l'IAE Lyon, Université Jean Moulin - Lyon 3**

Après une maîtrise en Sciences Économiques et un DEA en Sciences de Gestion, Olivier LAVASTRE soutient sa thèse en 2001, en

Sciences de Gestion à l'Université Montpellier 1, sous la direction du Pr Marchesnay, sur le thème des coûts de mobilité comme conséquences d'une modification dans une relation d'échange industriel entre un client et son fournisseur. Il est ensuite recruté comme MCF à l'IAE de

Grenoble, où il gère un Master 2 en Management de la Chaîne Logistique. L'an dernier, il a réussi le concours d'Agrégation Externe (4ème), en choisissant comme domaine de spécialisation la «Gestion de Production et logistique». Il enseigne le Supply Chain Management, le management industriel, le management de la qualité et les systèmes d'information pour le SCM. Désormais chercheur au centre de recherche Magellan, dans le groupe Stratégie et l'axe CIR, il mène des recherches, généralement avec une méthodologie quantitative, sur le Supply Chain Management. Ses travaux portent plus particulièrement sur l'innovation managériale dans le Supply Chain Management et sur le Supply Chain Risk Management (SCRM).



**Didier VINOT, Professeur des Universités, GRH & santé**

Spécialiste du management des ressources humaines, du management stratégique et du management de la santé, Didier Vinot est depuis 2012 Vice-Président de l'Université Jean Moulin Lyon 3,

chargé des ressources humaines et de la qualité de la vie. Il est référent du Projet « Santé Globale » pour le site Lyon St Etienne dans le cadre du PALSE et du projet IDEX « Santé

Individualisée ». Ses recherches portent sur le management des établissements de santé, l'évolution des professions de santé, le management public, la conduite du changement en santé et la gouvernance clinique.

## 2 NOUVEAUX MAÎTRES DE CONFÉRENCES



**Ludivine CHALENÇON, Maître de Conférences, finance à l'IAE Lyon**

Ludivine CHALENÇON a soutenu sa thèse à l'Université Lyon 3 en 2014 sur « Les stratégies de localisation et la création de valeur des fusions-acquisitions internationales », sous la direction des Professeurs Alain Marion et Ulrike

Mayrhofer. L'Association des Responsables en Fusions-

Acquisitions, regroupant la plupart des dirigeants du CAC 40, a récompensé en 2015 son travail doctoral au travers d'un Prix de thèse marquant les dix ans de l'association. Dans le cadre de son doctorat, Ludivine a été titulaire d'un contrat doctoral puis d'un contrat d'ATER et été chargée d'enseignements en finance à l'IAE Lyon. Ses activités de recherche l'ont conduite à réaliser également des séjours de recherche à l'étrangers aux Etats-Unis (University of North Carolina at Charlotte) et au Canada (Université du Québec à Montréal - UQAM).



**Virginie GALLEGO-ROQUELAURE, Maître de conférences en Entrepreneuriat et GRH à l'IAE Lyon**

Ses travaux portent sur la GRH et les dynamiques entrepreneuriales territoriales. Plus particulièrement, il s'agit de recherches traitant de délocalisation de PME et de GRH

en contextes spécifiques (TPE, PME innovantes, Pôles de compétitivité). Elle a publié plusieurs articles dans des revues classées, ainsi que deux ouvrages dont un aux éditions Economica portant sur les problématiques de délocalisation et de relocalisation en PME.

Elle a également participé à un programme de recherche financé par le Fonds pour l'Innovation dans l'Industrie dont l'objectif était d'identifier les effets de l'innovation sur les pratiques de GRH en PME.

Enfin, en collaboration avec trois autres chercheurs, elle coordonnera un numéro spécial de Management International en 2016 portant sur les approches territoriales de la GRH et de l'entrepreneuriat.

## 6 NOUVEAUX DOCTORANTS TITULAIRES D'UN CONTRAT DOCTORAL



Attirée par la recherche en management depuis son DUT GEA à l'IUT2, Université Pierre Mendès-France Grenoble 2, **Ludivine ADLA** a suivi une licence « Management et Gestion des Entreprises » avant de s'orienter vers un Master 2 « Recherche en Management

Stratégique des Ressources Humaines » à l'IAE Grenoble. Elle s'intéresse à la GRH et l'entrepreneuriat, et plus particulièrement aux problématiques de GRH et d'innovation en PME. Actuellement, elle participe à un projet de recherche

dont l'objectif est d'observer l'impact d'un écosystème innovant sur le capital humain. Ses différentes expériences l'ont amenée à réaliser un mémoire de recherche sur l'influence du dirigeant sur les pratiques de GRH favorisant l'innovation en PME. Ce premier travail lui a permis de faire émerger de nouvelles perspectives de recherche et l'a confortée dans son souhait de développer une véritable expertise sur ces questions. Titulaire d'un contrat doctoral, sa thèse porte sur « les réseaux de PME et les pratiques de GRH favorisant l'innovation ». Ce travail est réalisé sous la direction de **Christophe EVERAERE**.



Après un Master 1 Management International à l'IAE de Lyon, **Constance DUMALANEDE** a suivi son Master 2 dans le cadre d'un échange avec l'Université de Melbourne en Australie.

Elle a ensuite effectué un long stage chez Nutriset, entreprise d'agro-alimentaire humanitaire, qui lui a permis d'appréhender les problématiques auxquelles sont confrontées les populations les plus pauvres des pays en développement (PED). Elle a ainsi rédigé son mémoire professionnel sur l'accès des produits alimentaires aux plus démunis dans les PED qui a donné lieu à la rédaction de deux études de cas pédagogiques CCMP en collaboration avec **Marielle PAYAUD**.

Ces expériences lui ont donné l'envie d'approfondir, d'un point de vue recherche, la thématique des stratégies Bottom of the Pyramid (stratégies des organisations envers la population mondiale la plus démunie). Elle a donc effectué le Master Études et Recherche en Management de l'IAE de Lyon, dont le mémoire avait pour objectif d'analyser les processus de pérennisation des programmes de développement dans les PED par l'étude d'un cas d'entreprise sociale issue d'un programme ONG au Burkina Faso.

Elle poursuit désormais en thèse sur les stratégies de distribution des organisations et l'entrepreneuriat des plus démunis dans les PED. Ce travail est dirigé par **Marielle PAYAUD** dans le cadre d'un contrat doctoral.



Après avoir réalisé des études en Commerce International à l'Université d'Économie, de Statistiques et d'Informatique de Moscou (MESI) en Russie, **Anastasia SARTORIUS** a décidé de poursuivre ses études en France. Elle a obtenu un Master 2 professionnel en Management à l'IAE Aix-Marseille en 2013, puis le Master

2 Etudes et Recherche en Management à l'IAE Lyon. En collaboration avec le groupe Gerflor, elle a réalisé un mémoire de recherche portant sur le développement des réseaux d'affaires à l'international. Actuellement titulaire d'un contrat doctoral, le sujet de sa thèse porte sur la coordination des réseaux intra- et inter-organisationnels dans les entreprises multinationales. Ce travail est réalisé sous la direction d'**Ulrike MAYRHOFER**.



**Nathalie NGUELET** est doctorante contractuelle à l'IAE Lyon, Université Jean Moulin Lyon 3. Diplômée en 2007 de l'Ecole de Commerce Audencia Nantes qu'elle a intégrée après deux années de classes préparatoires HEC, elle y a effectué une double spécialisation en

Contrôle de Gestion/Audit et en Entrepreneuriat. A sa sortie de l'école, elle intègre Bouygues Telecom, où elle occupe pendant quatre ans et demi le poste de contrôleur de gestion relation clients. Puis, elle travaille un an et demi à la Monnaie de Paris, où elle est contrôleur de gestion responsable d'un projet de restructuration du site parisien

de l'institution. Forte de ces expériences enrichissantes, elle décide alors de donner une nouvelle orientation à sa carrière en concrétisant un projet qu'elle murissait depuis quelques années : l'enseignement des sciences de gestion à un niveau universitaire. Elle reprend donc ses études en intégrant le Master 2 Etudes et Recherche en Management à l'IAE Lyon, à l'issue duquel elle obtient un contrat doctoral et rejoint le centre de recherche Magellan. Sa thèse porte sur l'impact des pratiques de contrôle de gestion instaurées à l'hôpital public sur la souffrance au travail des professionnels de santé. Son sujet étant interdisciplinaire, elle est encadrée par Monsieur **Denis TRAVAILLE**, directeur de thèse et par Monsieur **Didier VINOT**, co-directeur de thèse.



Après une licence en Sciences de Gestion à l'IAE de Lyon, **Iulia NITU** a suivi le Master 1 Marketing et Vente, lors duquel elle a développé un fort intérêt pour la recherche, ce qui l'a menée à faire un premier stage recherche au Centre Magellan, en partenariat avec Smart Electric Lyon. Elle a continué son parcours avec

le Master Etudes et Recherche en Management, durant lequel elle a eu l'occasion d'effectuer un deuxième stage en

recherche en marketing au sein du même laboratoire. La collaboration avec Smart Electric Lyon lui a permis de mûrir son projet de recherche, qui porte sur la communication en marketing social, plus particulièrement sur la communication visant à réduire la consommation d'électricité. Ayant obtenu un contrat doctoral, **Iulia NITU** poursuit ses travaux de recherche avec une thèse qui s'intitule « L'efficacité de la communication stigmatisante en marketing social : Le rôle modérateur de l'annonceur ». Cette thèse est préparée sous la direction du Professeur **Sonia CAPELLI**.



**Tristan SALVADORI** est doctorant contractuel à l'Université Jean Moulin Lyon 3, rattaché au Centre de Recherche Magellan. Diplômé du master Management International (master 1 Affaires Internationales et master 2 Management des Activités Internationales) de l'IAE Lyon, il a

développé un fort intérêt pour l'entrepreneuriat international.

Après avoir réalisé un mémoire de recherche sur les modèles de décision au cours de l'internationalisation des start-up, il poursuit en thèse sur ce sujet sous la direction d'**Ulrike MAYRHOFER**.

## → Séjours de recherche à l'étranger



**Mathieu BÉAL** – titulaire d'un contrat doctoral et actuellement en deuxième année de thèse – a effectué un séjour de recherche de onze semaines à HEC Montréal, sur invitation du Professeur **Yany GRÉGOIRE**. Lors de ce séjour, il a pu intégrer l'équipe de la Chaire « Marketing des Services et de l'Expérience client », et organiser un séminaire permettant

un échange autour de son travail doctoral. Les recherches de **Mathieu BEAL** s'intègrent dans les champs du marketing relationnel et du marketing des services et portent plus particulièrement sur la gestion de la réclamation client. Sa thèse est encadrée par les Professeurs **William SABADIE** et **Yany GRÉGOIRE**. Ce séjour a été financé par la bourse de mobilité « Aires Culturelles ».



**Margot RACAT**, actuellement en troisième année de thèse et en contrat doctoral, effectue un court séjour de recherche à Temple University – Fox Business School d'octobre à décembre 2015. Elle a intégré l'équipe de recherche en marketing et mène un projet de collaboration avec le Professeur **Maureen MORRIN**, spécialiste en marketing sensoriel qui a été récompensée du « Top Ten Reviewer Award » du Journal of Consumer Psychology. Ce

séjour s'inscrit dans le cadre de sa thèse et du programme CEFAG auquel elle a été admise à la session 2015. Ce dernier est constitué de deux principaux séminaires ayant pour but de développer les compétences de recherche dans le cadre du doctorat et aborder les processus de publication en France et à l'International. Egalement, elle a été invitée par le Professeur **Charles HOFACKER** de la Florida State University et éditeur en chef du Journal of Interactive Marketing afin de présenter ses travaux de recherche qui s'intéressent à l'influence du toucher dans les environnements virtuels menés sous la direction du Professeur **Sonia CAPELLI**.

## → Distinction

### LE PRIX ARFA DE LA MEILLEURE THÈSE DÉCERNÉ À LUDIVINE CHALENÇON, IAE LYON



Le prix de la meilleure thèse a été décerné à **Ludivine CHALENÇON**, Centre de Recherche Magellan, IAE Lyon - Université Jean Moulin Lyon 3 par l'Association des Responsables en Fusions-Acquisitions (ARFA). Ce prix lui a été remis par Maurice Levy, Président Directeur Général de Publicis Groupe, lors de la conférence annuelle de l'association « Les Printemps de l'ARFA », le 23 juin 2015. L'ARFA réunit les dirigeants en fusions-acquisitions du CAC 40 et a pour objectif principal de mettre en commun les expériences et les bonnes pratiques dans le domaine.

La thèse de **Ludivine CHALENÇON** porte sur « Les Stratégies de Localisation et la Création de Valeur des Fusions-acquisitions Internationales » et a été réalisée sous la direction des Professeurs **Alain MARION** et **Ulrike MAYRHOFER** au Centre de Recherche Magellan, IAE Lyon, Université Jean Moulin Lyon 3. Elle a été soutenue en novembre 2014. Le travail réalisé traite des problématiques financières et internationales des fusions-acquisitions entreprises par les grands groupes français. Il apporte également des éclairages sur les spécificités des opérations effectuées dans les pays matures et émergents.



## → Publications

### ● Novembre 2014 – Avril 2015

#### OUVRAGES

**BASTIDON-GILLES, Cécile** ; **GHOUFFRANE, Azzedine** ; **OULMANE, Nassim** ; **SILEM, Ahmed**, (éds.) (2015), Commerce international, investissements directs étrangers et participation des pays méditerranéens aux chaînes de valeurs mondiales, Ed. L'Harmattan.

**BEAULIEU, Paul** ; **KALIKA, Michel**, (2015), La création de connaissance par les managers, Ed. EMS.

**BUONO, Anthony, F.** ; **SAVALL, Henri**, (éds.) (2015), The socio-economic approach to management revisited. The Evolving Nature of SEAM in the 21st Century. Ed. IAP – Information Age Publishing.

**CAPPELLETTI, Laurent** ; **PIGE, Benoit** ; **ZARDET, Véronique**, (éds.) (2015), Dynamique normative. Arbitrer et négocier la place de la norme dans l'organisation, Ed. EMS.

**CONBERE, John** ; **SAVALL, Henri** ; **HEORHIADI, Aïla**, (éds.) (2015), Decoding the Socio-Economic Approach to Management, Results of the second SEAM Conference in the United-States, Ed. IAP – Information Age Publishing.

**GUILLOT-SOULEZ, Chloé** ; **CLOET, Héroïse** ; **LANDRIEUX-KARTOCHIAN, Sophie**, (2015), Exercices de gestion des ressources humaines, Gualino Lextenso Editions, Collection Les Zoom's.

**GUILLOT-SOULEZ, Chloé**, (2015), La gestion des ressources humaines, Gualino Lextenso Editions, Collection Les Zoom's.

**GUILLOT-SOULEZ, Chloé**, (2015), Petit Lexique de Gestion des Ressources Humaines, Gualino Lextenso Editions, Collection en poche.

**MAGAKIAN Jean-Louis** ; **PAYAUD, Marielle**, (2015), 100 fiches pour comprendre la stratégie d'entreprise, Ed. Bréal, 5ème édition.

**MAYRHOFER, Ulrike**, (2015), Management stratégique, 3ème éd., Ed. Bréal. Lexifac.

**SAVALL, Henri** ; **PÉRON, Michel** ; **ZARDET, Véronique** ; **BONNET, Marc**, (2015), Le capitalisme socialement responsable existe, Ed. EMS.

**SAVALL, Henri** ; **ZARDET, Véronique**, (éds.) (2015), Gouvernance et management : quelle coopération ? *Economica*.

**TORT, Eric**, (2015), L'essentiel des fusions et acquisitions, 3ème éd., Gualino Editeur, coll. Les Carrés.

**TORT, Eric**, (2015), L'essentiel des normes comptables internationales IFRS, 2ème éd., Gualino Editeur, coll. Les Carrés.

**TORT, Eric**, (2015), Normes IFRS 2015-2016, 3ème éd., Gualino Editeur, coll. poche.

**VANHEEMS, Régine**, (2015), Réussir sa stratégie cross et omnicanal, pour des marques et des entreprises connectées, Ed. EMS.

**WORLEY, Christopher G.** ; **ZARDET, Véronique** ; **BONNET, Marc** ; **SAVALL, Amandine**, (2015), *Becoming Agile – How the SEAM approach to management builds adaptability*, Ed. Wiley

#### COORDINATION D'UN DOSSIER THEMATIQUE D'UNE REVUE À COMITE DE LECTURE (CLASSEE AERES/CNRS/FNEGE)

**LANTIN, François**, (2015), « Les normes IFRS dix ans après », *Revue Française de Gestion*, 41(249), mai 2015.

#### ARTICLES DANS DES REVUES À COMITE DE LECTURE (CLASSEES AERES/CNRS/FNEGE)

**CAPELLI, Sonia** ; **GUILLOT-SOULEZ, Chloé** ; **SABADIE, William**, (2015), « Corporate social responsibility engagement and organizational attractiveness: does communication protect when coping with crisis? », *Revue de Gestion des Ressources Humaines*, 96, avril-juin, 3-23.

**CHALENÇON, Ludivine** ; **ROCHER, Aurélien**, (2015), « The "Dutrel" Agreement as a Managerial, Tax and Legal Instrument for Transfers of Small and Medium-Sized Family Firms », *Management & Avenir*, 5(79), 125-141.

**DELATTRE, Miguel** ; **PETIT, Renaud** ; **ZARDET, Véronique**, (2015), « Ar(t)chitectes et management : histoires d'introduction d'outils de management chez les architectes », *Annales des Mines, Gérer et Comprendre*, juin, 2015/2(120), 4-15.

**FATIEN DIOCHON, Pauline** ; **NIZET, Jean**, (2015), « Ethical Codes and Executive Coaches », *Journal of Applied Behavioral Science*, 51(2), 277-301.

**FRANCOIS, Yolande**, (2015), « Essay on the problem of power in organizations : a Nietzschean and Hegelian approach to power », *Revue internationale de psychosociologie et de gestion des comportements organisationnels*, 21(52), 279-293.

**FRANÇOIS, Yolande**, (2015), « La professionnalisation des associations par les pratiques de gestion des compétences des acteurs associatifs produit-elle un processus de changement organisationnel ? », *Revue Recherches en Sciences de Gestion*. 2015/1(106), 113-133.

**GEINDRE, Sébastien** ; **DUSSUC, Bernard** (2015), « Capital social et recherche en PME », *Revue Internationale PME (RIPME)*, 28 (1), 27-55.

**GODÉ, Cécile** ; **LEBRATY, Jean-Fabrice**, (2015), « Experience feedback as an enabler of coordination: An aerobic military team case », *Scandinavian Journal of Management*, 31(3), 424-436.

**GROSCHKE, Philipp ; MAYRHOFER, Ulrike ; SCHMID, Stefan**, (2015), « La configuration et la coordination internationales de la chaîne de valeur dans l'industrie automobile allemande », Finance Contrôle Stratégie, 18(2), 15 p.

**LANTIN, Francois ; TORT, Eric**, (2015), « Conséquences de l'adoption des IFRS sur l'information et les marchés financiers », Revue Française de Gestion, 41(249), 75-91.

**ROMELAER, Pierre ; BEDDI, Hanane**, (2015), « Strategy and Structure in International Multi-business Groups: Looking beyond Global Integration-Local Responsiveness », International Studies of Management and Organization, 45(4), 359-378.

### ARTICLES DANS D'AUTRES REVUES À COMITE DE LECTURE

**BERTACCHINI, Yann ; MAUREL, Pierre ; STRASSER, Catherine ; DÉPREZ, Paul ; YANNICK, Bouchet**, (2015), « De la créativité en innovations dans l'organisation Petite et Moyenne : éléments d'une traduction communicationnelle », Revue Internationale d'Intelligence Économique, 7, 63-81.

**BONNET, Marc ; SAINT-LEGER Guy** (2015), « Concevoir le management des technologies organisationnelles dans un espace d'efficience », Revue Management des Technologies Organisationnelles, 05, 49-61.

**BOULESNANE, Sabrina ; BOUZIDI, Laïd ; ZAIDI-CHTOUROU Sabrina ; THIVANT Eric**, (2015), « Quelle stratégie adopter dans un contexte de distribution multicanal ? Application aux PME de l'hôtellerie », Revue Management des Technologies Organisationnelles, 05, 79-87.

**DE BOVIS VLAHOVIC, Camille ; DRESSAYRE, Charlotte**, (2015), « Quand un jeu de cartes favorise l'appropriation d'un référentiel de compétences », RIMHE : Revue Interdisciplinaire Management, Homme(s) & Entreprise, 3(17), 93-101.

**MERCIER-SUISSA, Catherine ; AZIZ, Miriam**, (2015), « Boardroom diversity and its effect on social performance », EuroMed Journal of Management (EMJM), 1(1), 57-69.

**WIRTZ, Peter**, (2015), « Governance and Missionary Effectiveness of the Company of Jesus: Lessons from an Extended Theory of Governance », Revue Française de Gouvernance d'Entreprise, 15, 33-51.

### ARTICLES DANS DES REVUES PROFESSIONNELLES

**TORT, Eric**, (2015), « Evolution de l'information périodique des sociétés cotées », Option finance n°1312, avril 2015, 33.

**TORT, Eric**, (2015), « Impact de la transposition de la directive comptable sur les comptes consolidés à compter de 2016 », Option finance n°1335, octobre 2015, 34

**TORT, Eric**, (2015), « Indicateurs de performance : EBITDA versus EBE », Option finance n°1321, juin 2015, 29-30.

**TORT, Eric**, (2015), « Les diplômés d'expertise comptable (DEC) en entreprise », Revue Française de Comptabilité, dossier spécial DEC, n°490, septembre 2015, 4 p.

**TORT, Eric**, (2015), « Les tableaux de bord opérationnels et fonctionnels », Option finance n°1328, juillet 2015, 34.

### CHAPITRES D'OUVRAGES

**BONNET, Marc ; PÉRON, Michel**, (2015), « An example of a Laboratory in the Field of Management Intervention-Research: The ISEOR Research Lab », in CONBERE, John ; SAVALL, Henri ; HEORHIADI, Alla, (éds.), Decoding the Socio-Economic Approach to Management, IAP, 85-100.

**BONNET, Marc ; ZARDET, Véronique**, (2015), « Enhancing Organizational Agility Through Socio-Economic Management Consulting: A case study », in CONBERE, John ; SAVALL, Henri ; HEORHIADI Alla, (éds.), Decoding the Socio-Economic Approach to Management, IAP, 163-183.

**BRUNEL, Olivier**, (2015), « Edgar Morin et la théorie de la complexité », in Remy, Eric ; Robert-Demontrond, Philippe, (eds.), Regards croisés sur la consommation, Tome 2, 265-286.

**CONBERE, John ; HEORHIADI, Alla ; CRISTALLINI, Vincent**, (2015), « The TFW Virus: Why so many organizations act in ways that hurt their interests », in CONBERE, John ; SAVALL, Henri ; HEORHIADI Alla, (éds.), Decoding the Socio-Economic Approach to Management, IAP, 129-144.

**DELATTRE, Miguel ; ZARDET, Véronique**, (2015), « Professional Architects : normative dispossession of an Art Trade is not inevitable », in BOJE, David M., (éd.), Organizational Change and Global Standardization. Routledge Studies, 186-195.

**GUILLOT-SOULEZ, Chloé ; SOULEZ, Sébastien**, (2015), « La communication de recrutement à l'épreuve des digital natives », in STENGER, Thomas, (éd.), Digital natives : culture, génération et consommation, 309-334.

**HERTRICH, Sylvie ; MAYRHOFER, Ulrike**, (2015). « Le Club Med cible la clientèle des marchés émergents », in PRIME Nathalie ; USUNIER Jean-Claude, (éds.), Marketing international. Marchés, cultures et organisations, 2ème éd., Paris, Pearson Education, 128-131.

**MAYRHOFER, Ulrike**, (2015), « Changement de stratégie expérientielle chez Abercrombie & Fitch », in ROEDERER, Claire ; FILSER, Marc (éds.), Le marketing expérientiel. Vers un marketing de cocréation, Vuibert, 46-48.

**MERCIER-SUISSA, Catherine ; KOUEVI, Eric**, (2015), « Ethique socio-environnementale dans les politiques industrielles en Afrique », in WEISS, Nathalie ; BORDEAU, David-Xavier, (éds.), Politique et Ethique : regards croisés, Bart & Jones Publishers, 196-222.

**ROGER, Alain**, (2014), « Evolution de carrière : tremplin ou voie de garage ? », in FRIMOUSSE, Soufyane ; IGALENS, Jacques ; ORSONI, Jacques ; THÉVENET, Maurice, (éds.), Ressources Humaines et Responsabilités Sociétales: Mélanges en l'honneur du Professeur Jean-Marie Peretti, Ed. EMS, 57-65.

**RUAT, Thibault**, (2015), « Improvements from Intraorganizational Synchronisation to Interorganizational Monitoring of Stakeholders: Intervention-Research in a space Layout Consulting and Engineering Company », in CONBERE, John ; SAVALL, Henri ; HEORHIADI Alla, (éds.), Decoding the Socio-Economic Approach to Management, IAP, 223-239.

**SAVALL, Henri ; ZARDET, Véronique**, (2015), « Is Intervention-Research a Research Methodology or Scientific-Based Consulting ? », in CONBERE, John ; SAVALL, Henri ; HEORHIADI, Alla, (éds.), Decoding the Socio-Economic Approach to Management, IAP, 261-274.

**SAVALL, Henri ; PÉRON, Michel ; ZARDET, Véronique**, (2015), « Human Potential at the Core of Socio-Economic Theory (SEAM) », in CONBERE, John ; SAVALL, Henri ; HEORHIADI, Alla, (éds.), Decoding the Socio-Economic Approach to Management, IAP, 3-26.

**SAVALL, Henri ; ZARDET, Véronique ; ENNAJEM, Cécile**, (2015), « Réussir la mutation de l'entreprise grâce à un développement endogène, fondé sur la création de valeur ajoutée », in GENSSE, Pierre ; SÉVERIN, Eric ; TOURNOIS, Nadine, (éds.), L'entreprise revisitée. Médiations comptables et stratégiques. Université de Provence.

**SAVALL, Henri ; ZARDET, Véronique**, (2015), « Tetranormalization, Disruption of Markets and Strategic Steering », in BOJE, David M., (éd.), Organizational Change and Global Standardization, Routledge Studies, 111-123.

**WIRTZ, Peter ; BONNET, Christophe**, (2015), « L'émergence de la gouvernance dans les jeunes entreprises innovantes », in BESSIERE, Véronique ; STEPHANY, Eric, (éd.), Le financement de l'innovation. De Boeck. 105-122.

**WIRTZ, Peter**, (2015), « Entrepreneurial Finance and the Creation of Value: Agency Costs vs. Cognitive Value », in FARINHA, Luis Carmo ; FERREIRA, João J. M. ; SMITH, Helen Lawton ; BAGCHI-SEN, Sharmistha, (éds.), Handbook of Research on Global Competitive Advantage through Innovation and Entrepreneurship, IGI Global, 552-567.

## COLLOQUES SCIENTIFIQUES AVEC ACTES

**ALIHA, Geoffroy ; PAYAUD, Marielle**, (2015), « Les facteurs de réussite et d'échec des partenariats public-privé : regard des parties-prenantes publiques dans un pays en développement », 4ème Colloque AIRMAP, les nouveaux territoires du management public, Lyon, 28-29 mai.

**AVIOUTSKII, Viatcheslav ; ROTH, Fabrice ; TENSAOUT, Mouloud**, (2015), « Les IDE chinois dans une Europe en crise reflètent-ils une logique opportuniste ? », 5ème Conférence annuelle d'Atlas/AFMI (Association Francophone de Management International), Hanoi, 12-14 mai.

**BÉAL, Mathieu ; LECUYER, Charlotte ; CAPELLI, Sonia ; SABADIE, William**, (2015), « La contribution relative de la performance et de la solidarité perçues sur la fidélité : la distinction entre sociétaires et non-sociétaires », 31ème congrès de l'Association Française du Marketing, Marrakech, 20 – 22 mai.

**BEDDI, Hanane**, (2015), « Proposition d'une modélisation des relations siège-filiales du groupe Schneider Electric », 5ème Conférence annuelle d'Atlas/AFMI Association Francophone de Management International, Hanoi, 12-14 mai.

**BENNANI, Nadia ; GHEDIRA-GUEGAN, Chirine ; VARGAS-SOLAR, Genoveva ; MUSICANTE, Martin A.**, (2015), « Towards a Secure Database Integration Using SLA in a Multi-cloud Context », 39th IEEE Annual Computer Software and Applications Conference COMPSAC Workshops 2015, Taichung, 1-5 Juillet.

**BENNANI, Nadia ; VARGAS-SOLAR, Genoveva ; GHEDIRA-GUEGAN, Chirine ; SOUZA NETO, Placido A. ; CARVALHO, Daniel A.S.**, (2015), « Can Data Integration Quality be Enhanced on Multi-cloud using SLA? », Database and Expert Systems Applications DEXA 2015, Valencia, 1-4 septembre.

**BONNET, Daniel ; BECK, Emmanuel**, (2015), « Le travail de l'intersubjectivité contradictoire. Principe et modalités ontologiques dans l'épistémologie de l'ISEOR », 4ème Colloque sur les méthodes de recherche de l'ISEOR/AOM (Academy of Management), Lyon, 10-11 juin.

**BONNET, Daniel**, (2015), « Énantiosémie des transformations et transformations d'invariants », Colloque Management des Technologies Organisationnelles - MTO'2015, Montpellier, 8-9 octobre.

**BONNET, Marc ; TABCHOURY, Patrick ; PÉRON, Michel**, (2015), « Dbas and professional doctorates drawing on the Qualimetrics Research Method, a Contribution to closing the Theory and Practice Management Research Gap », 4ème Colloque sur les méthodes de recherche de l'ISEOR / AOM (Academy of Management), Lyon, 10-11 juin.

**BOUZID, Yousra ; VANHEEMS, Régine** (2015), « Activation des « devices » : vers une construction sous contrôle, des parcours de shopping en magasin », 31ème Congrès de l'Association Française du Marketing, Marrakech, 20-22 mai.

**BOUZIDI, Laid ; BOULESNANE, Sabrina**, (2015), « Le management « durable » au cœur de l'e-administration », 7ème COSSI Communication, Organisation, Société du Savoir et Information, Montréal, 10-12 juin.

**BOUZIDI, Laid ; BOULESNANE, Sabrina**, (2015), « Vers une mutation des missions universitaires par la recherche, l'innovation, l'insertion et l'évaluation », Conférence Internationale sur l'évaluation des politiques publiques, Constantine, 4-5 mai.

**BUENO, Luis**, (2015), « Management de la qualité » ou « Qualité de management » à la réussite d'une stratégie de développement export de TPE innovantes », 4ème Colloque sur les méthodes de recherche de l'ISEOR/AOM (Academy of Management), Lyon, 10-11 juin.

**CAPELLI, Sonia ; THOMAS, Fanny ; FERREIRA, Bruno**, (2015), « Communication in relief: should we emboose the brand or the product? », 18th AMS World Congress, Bari, 14-18 juillet.

**CAPELLI, Sonia ; SABADIE, William ; SÉGUIN, Michel**, (2015), « Les principes des coopératives financières contribuent-ils à leur positionnement ? », 31ème Congrès de l'Association Française du Marketing, Marrakech, 20-22 mai.

**COGHLAN, David ; BONNET, Marc ; PÉRON, Michel ; TABCHOURY, Patrick**, (2015), « Insider action research and qualimetrics research: theory and method », 4ème Colloque sur les méthodes de recherche de l'ISEOR / AOM (Academy of Management), Lyon, 10-11 juin.

**COMTET, Isabelle**, (2015), « La narration numérique outil de médiation des équipes projets ? », Colloque international Org&Co - communication organisationnelle, Toulouse, 17-19 juin.

**DATRY, Frantz ; BONNET, Marc ; ZARDET, Véronique**, (2015), « Méthode et outil de contractualisation pour stimuler l'implication des médecins dans le management des équipes et le développement organisationnel des hôpitaux », CALASS 2015, Ancona, 3-5 septembre.

**DE BOVIS VLAHOVIC, Camille ; DRESSAYRE, Charlotte**, (2015), « Playing Cards to Create Data: How to Link Knowledge and Praxis to Redesign Competencies Framework », 14th European Conference on Research Methodology for Business and Management Studies, Vallette, 11-12 juin.

**DOMINGUEZ, Noémie**, (2015), « Vitesse et linéarité du processus d'internationalisation des PME : vers une pluralité d'approches », 5ème Conférence annuelle d'ATLAS/AFMI (Association Francophone de Management International), Hanoï, 12-14 mai 2015.

**FAURE-FERLET, Axelle ; CAPELLI, Sonia ; SABADIE, William**, (2015), « Consumers' Preference for an Alternative Organization of Exchanges: The Case of Food Products Made by Producer Co-operatives », 40th annual Macromarketing conference, Chicago, 25-28 juin.

**FAURE-FERLET, Axelle ; CAPELLI, Sonia ; SABADIE, William**, (2015), « Une étude implicite des préjugés envers un label coopératif », 31ème Congrès de l'Association Française du Marketing, Marrakech, 20-22 mai 2015.

**FERCHAKHI, Widiane**, (2015), « Effet nocebo : une explication de la perception du risque envers les médicaments génériques par les consommateurs ? », 31ème Congrès de l'Association Française du Marketing (AFM), Marrakech, 20-22 mai.

**FRANCOIS, Yolande**, (2015), « La synthèse transdisciplinaire conceptuelle, les apports du structuralisme de PIAGET », 4ème Colloque sur les méthodes de recherche de l'ISEOR / AOM (Academy of Management), Lyon, 10-11 juin.

**GARDES, Nathalie ; VALAX, Marc**, (2015), « La gestion des talents dans le secteur bancaire : quelle collaboration entre la DGRH et les agences ? », 43ème Congrès de l'ASAC (Administrative Science Association of Canada), Halifax, 13-16 juin.

**GEPHART, Robert P.**, (2015), « Storytelling with numbers: toward a methodological approach to the analysis of numerals and quantities in narratives », 4ème Colloque sur les méthodes de recherche de l'ISEOR / AOM (Academy of Management), Lyon, 10-11 juin.

**GIMENES, Nathalie ; PAYAUD, Marielle A.**, (2015), « What CSR means for the world of health? An overview of CSR practices in the pharmaceutical industry », 4th International Conference on Social Responsibility, Ethics and Sustainable Business, Athènes, 9 au 11 octobre.

**GOTER-GRIVOT, Françoise**, (2015), « Outil de mémorisation des stratégies d'acteurs dans le processus de changement. Cas d'une recherche-intervention dans une pme industrielle », 4ème Colloque les méthodes de recherche de l'ISEOR / AOM (Academy of Management), Lyon, 10-11 juin.

**GUILHOT, Laëtitia ; MERCIER-SUISSA, Catherine**, (2015), « Motives for CDI (Chinese Direct Investments) in France: First step: asset-seeking strategy, second step: duplication », 10th International Conference on the Chinese Economy, The second China's transition: new reforms for a new context, Clermont-Ferrand, 22-23 octobre.

**GUILLOT-SOULEZ, Chloé ; SOULEZ, Sébastien**, (2015), « Analyse comparée de la marque employeur des banques coopératives et non coopératives : étude exploratoire à partir des sites institutionnels de recrutement », 31ème Congrès de l'Association Française du Marketing, Marrakech, 20-22 mai 2015.

**HUSSLER, Caroline ; BURGER-HELMCHEN, Thierry**, (2015), « Inversée vous avez dit inversée ? Pour un raffinement du concept d'innovation inversée », XIVème conférence annuelle de l'Association Internationale de Management Stratégique, Paris, 3-5 juin 2015.

**JOHN AHYEE, Séna ; GIORDANO-SPRING, Sophie ; TRAVAILLE, Denis**, (2015), « Le management de la responsabilité sociétale influence-t-il significativement les missions du contrôleur de gestion ? », 36ème Congrès de l'Association Francophone de Comptabilité, Toulouse, 18-20 mai 2015.

**KHOUATRA, Djamel**, (2015), « Le reporting global entre transparence et secret : les cas de LVMH et Chanel », 4ème Colloque sur les méthodes de recherche de l'ISEOR / AOM (Academy of Management), Lyon, 10-11 juin.

**LEBRATY, Jean-Fabrice ; VANHEEMS, Régine**, (2015), « Objets connectés, vers une dégradation du sentiment d'efficacité personnelle et une perte de contrôle sur la construction de l'identité numérique ? », 31ème Congrès de l'Association Française du Marketing, Marrakech, 20-22 mai.

**LECUYER, Charlotte ; CAPELLI, Sonia ; SABADIE, William**, (2015), « Does CSR means performance for consumers? An implicit study in the field of banking », 18th AMS World Congress, Bari, 14-18 juillet.

**LECUYER, Charlotte ; BÉAL, Mathieu ; CAPELLI, Sonia ; SABADIE, William**, (2015), « Best price, best quality or good values? Determinants of loyalty toward co-operative banking », 44th conference of European Marketing Academy, Leuven, 26-29 mai.

**MAYRHOFER, Ulrike ; PRÉVOT, Frédéric ; TRIKI, Dora**, (2015), « La durée d'existence des joint-ventures internationales : une revue de la littérature », 5ème Conférence d'Atlas/AFMI - (Association Francophone de Management International), Hanoï, 12-14 mai.

**PETIT, Renaud ; DELATTRE, Miguel ; RUAT, Thibault**, (2015), « Management Consulting Interventions in Architects' Practices », 75th Colloque Academy of Management (AOM), Vancouver, 7-8 août.



**PIERRE, Xavier**, (2015), « Développer les performances du déploiement de politiques partenariales sur les territoires », 4ème Colloque sur les méthodes de recherche de l'ISEOR/AOM (Academy of Management), Lyon, 10-11 juin.

**RATEAU, Maïte ; ROCHE, Alexis**, (2015), « Méthodes de recherche-intervention et sensibilisation des acteurs aux dimensions économiques et commerciales », 4ème Colloque sur les méthodes de recherche de l'ISEOR / AOM (Academy of Management), Lyon, 10-11 juin.

**RAY, Daniel ; SABADIE, William ; GOTTELAND, David**, (2015), « Pourquoi l'orientation client ne stimule pas nécessairement une gestion des réclamations efficace ? Le rôle négligé de l'orientation envers les réclamations », 31ème Congrès de l'Association Française de Marketing (AFM), Marrakech, 20-22 mai.

**ROYER, Isabelle ; ROSTAIN, Marjolaine**, (2015), « Voicers in innovation: 5 profiles with different impacts on change », 31th European Group for Organizational Studies Colloquium, Athènes, 2-4 juillet.

**RUFFIER, Jean**, (2015), « La méthode de recherches du croisement des regards : approche scientifique de l'industrie globalisée », 4ème Colloque sur les méthodes de recherche de l'ISEOR / AOM (Academy of Management), Lyon, 10-11 juin.

**SALIBA, Fabio ; NEUMANN, Regina A.**, (2015), « La méthodologie de recherche à distance: une étude de cas dans une agence de communications brésilienne », 4ème Colloque sur les méthodes de recherche de l'ISEOR / AOM (Academy of Management), Lyon, 10-11 juin.

**SALMERON, Jérémy C.**, (2015), « Gestion de la dialectique entre exploitation et exploration dans les processus d'innovation. Cas du processus d'innovation socio-économique », 4ème Colloque sur les méthodes de recherche de l'ISEOR / AOM (Academy of Management), Lyon, 10-11 juin.

**SAVALL, Amandine ; FRANÇOIS, Pierre**, (2015), « Conception d'une stratégie de différenciation : contribution de la recherche-intervention socio-économique : cas d'une entreprise de restauration en création », 4ème Colloque sur les méthodes de recherche ISEOR / AOM (Academy of Management), Lyon, 10-11 juin.

**SAVALL, Henri ; ZARDET, Véronique ; HARBI, Nouria**, (2015), « Capitalisation de 40 années de connaissance scientifique dans un centre de recherches : du logiciel SEGESE à la structuration des connaissances des chercheurs et des praticiens pour l'analyse de contenu, outil pour l'apprentissage collectif », 4ème Colloque ISEOR / AOM, Lyon, 10-11 juin.

**SAVALL, Henri ; ZARDET, Véronique**, (2015), « Medición del efecto palanca de la cohesión sobre el desempeño económico, según la teoría del zócalo estratégico », Congreso IIC, Medellín, 9-12 septembre 2015.

**SAVALL, Henri ; ZARDET, Véronique**, (2015), « Un obstacle à la modernisation des services publics : le virus TFW (taylorisme-fayolisme-weberisme) : Cas d'application », 4ème Colloque AIRMAP, les nouveaux territoires du management public, Lyon, 28-29 mai.

**THIVANT, Eric ; ROYER, Isabelle**, (2015), « Les entreprises manufacturières internationales et l'utilisation des outils numériques : vers la fabrique numérique du XXIème siècle ». Colloque Management des Technologies Organisationnelles - MTO'2015, Montpellier, 8-9 octobre 2015.

**THOMAS, Fanny ; CAPELLI, Sonia**, (2015), « C'est simple quand j'y réfléchis! L'impact du nombre d'informations visuelles présentées sur un pack en fonction du niveau de charge cognitive », 31ème Congrès de l'Association Française du Marketing, Marrakech, 20-22 mai.

**VASQUEZ, Jordan**, (2015), « Big data : une mise en perspective empirique des impacts du Big Data sur la mutation des processus décisionnels », Congrès des IAE, Rennes, 10-12 juin.

**VALAX, Marc ; RIVE, Jérôme**, (2015), « Emirates Airline Business Model analysis through the framework of HRM and Social Auditing », 33èmes journées internationales de l'Audit Social, Montréal, 27-28 août.

**WIRTZ, Peter, BONNET, Christophe ; COHEN, Laurence**, (2015), « Angel Cognition and Active Involvement in BAN Governance and Management », 26th annual meeting of the Academy of Entrepreneurial Finance (AEF), Philadelphia, 16-18 septembre.

**YANNICK, Bouchet ; BERTACCHINI, Yann**, (2015), « L'innovation digitale dans l'intercommunalité, un processus adaptatif associé à une méta-méthode », 4ème Colloque AIRMAP, Les nouveaux territoires du management public, Lyon, 28-29 mai.

**ZARDET, Véronique ; DELATTRE, Miguel**, (2015), « La complémentarité du qualitatif et du quantitatif : une application aux processus de changement organisationnel », 4ème Colloque sur les méthodes de recherche de l'ISEOR / AOM (Academy of Management), Lyon, 10-11 juin.

## JOURNÉES DE RECHERCHE & POSTERS

**ARZUMANYAN, Lusine**, (2015), « Le processus de mise en place et de développement d'une communauté de pratique en innovation : le cas du Groupe SEB », 1er Symposium du Knowledge Communities Observatory - L'Apport des Communautés de Pratiques et des Réseaux de Pratiques dans les Organisations et dans les Villes Intelligentes, Toulon, 11-12 juin.

**BOTHOREL, Grégoire ; VANHEEMS, Régine ; GUERIN, Anne**, (2015), « Can combining web and mobile communication channels reveal concealed customer value? », Marketing Edge, Boston, 4-5 Octobre.

**CAPELLI, Sonia ; FALCHI, Alice ; HUSSLER, Caroline ; SABADIE, William**, (2015), « Co-crée ses produits avec ses utilisateurs : oui, mais lesquels ? De l'intérêt d'impliquer les consommateurs-membres dans le processus d'innovation des entreprises coopératives », 6ème Rencontre du Groupe de Recherche Thématique « Innovation » de l'AIMS, Strasbourg, 17-18 septembre.



**CHAMEKH, Fatma**, (2015), « Web of data evolution by exploiting agent based-argumentation », Workshop AIKM on IJCAI, Buenos-Aires, 25-31 juillet.

**FALCHI, Alice**, (2015), « Co-innover avec les consommateurs : de l'intérêt d'impliquer les consommateurs-membres pour la coopérative », 15ème colloque doctoral de l'AFM, Marrakech, 19-20 mai.

**HEIMANN, Marco ; LOBRE Katia**, (2015), « Altruism or profit maximising? Motivations of the demand for extra financial information », PRI Academic Network Conference, 11 septembre, Londres.

**LIVIAN, Yves**, (2015), « Le cinéma numérique et sa diffusion : un changement technico-économique réussi? », 5ème journée « IT et Culture », Lyon, 12 juin.

**MARTIN, Emeline ; CAPELLI, Sonia**, (2015). « Functional and Representational Perceptions of Visitors VS. Non-Visitors: A Quantitative Analysis Using Implicit Measures », The Marketing of Place and Space: Trends, Theories and Technologies, Leicester, 11 septembre.

**RACAT Margot ; CAPELLI Sonia ; DANTAS Danilo C.**, (2015), « The influence of tactile stimulation in online product evaluation », 44th European Marketing Academy Conference, Leuven, 26-29 mai.

**THIVANT, Eric**, (2015), « Professional ISU Behaviour and Information workplace : 4 French Case Studies », ENWI Symposium, Information Challenges in Digital Workplaces, 29-30 septembre.

**THOMAS, Fanny ; CAPELLI, Sonia**, (2015), « Cognitive load and visual cues complexity: effects on consumers' attitude », 44th European Marketing Academy Conference, Leuven, 26-29 mai.

**VALAX, Marc ; MIREMONT, M.** (2015), « Ethique du care, pour une GRH renouvelée à l'hôpital », Journée Ethique et Management, 19 juin.

**VALAX, Marc**, (2015), « Emirates Airline, an international new venture from an emerging country », 20èmes rencontres EUROASIA, Bochum, 23-25 mai.

## ETUDES DE CAS

**HERTRICH, Sylvie ; MAYRHOFER, Ulrike**, (2015). « Adidas, le marché des chaussures de running », Centrale de Cas et de Médias Pédagogiques (CCMP).

**HERTRICH, Sylvie ; MAYRHOFER, Ulrike**, 2015. « Audi à la conquête du marché mondial », Centrale de Cas et de Médias Pédagogiques (CCMP).

**MAYRHOFER, Ulrike ; ROEDERER, Claire**, (2015). « La marque Swatch, un succès mondial », Centrale de Cas et de Médias Pédagogiques (CCMP).

## → Soutenance de HDR

---

© Veille et sciences de gestion. Survie, développement et croissance des organisations

Par Marie-Christine CHALUS-SAUVANNET

Habilitation à Diriger des Recherches en Sciences de gestion soutenue le 22 mai 2015

### DIRECTEUR DE RECHERCHE

**Jean-Fabrice LEBRATY**, Professeur  
Université Jean Moulin Lyon 3

### MEMBRES DU JURY

**Jean-Pierre BOISSIN**, Professeur  
Université Grenoble 2

**Marc BONNET**, Professeur  
Université Jean Moulin Lyon 3

**Jean-Fabrice LEBRATY**, Professeur  
Université Jean Moulin Lyon 3

**Nicolas LESCA**, Professeur  
Université Grenoble 2

**Florence NOGUERA**, Professeur  
Université Montpellier 3

### RÉSUMÉ

Cette HDR présente les recherches de l'auteur qui reposent sur l'hypothèse selon laquelle la veille peut contribuer à la survie et au développement des organisations. En partant de la problématique de la mise en œuvre et du rôle de la veille stratégique dans les organisations, le premier travail de recherche s'est porté sur la contribution de la veille en matière de prise de décisions de type proactive, ou bien encore, en termes d'impacts, sur la capacité d'innovation des entreprises. Le travail de recherche sur la veille s'est poursuivi en envisageant son « actionnabilité » pour d'autres disciplines de gestion. Ainsi, sur des fondements scientifiques, la logique a été de comprendre, de construire, d'expérimenter et d'adapter des connaissances utiles pour aider les entreprises à développer leur capacité anticipative et à mettre en place des dispositifs de vigilance adaptés à des problématiques particulières afin d'en saisir les opportunités et d'en réduire l'incertitude. Ainsi, sont développés quatre grands axes :

Le premier de ces axes présente le travail de thèse sur la veille stratégique. Qu'est-ce que la veille stratégique, comment la mettre en place dans les organisations et les impacts de la veille stratégique sur la proactivité de ces structures ? Le deuxième axe concerne la veille sur les ressources humaines. En effet, si certains types de veilles composant la veille stratégique étaient très développés (veille technologique, veille concurrentielle,...) d'autres, tout aussi importants, restaient à explorer et à développer notamment : la veille sur les ressources humaines. Dans le troisième axe, la veille et le management sont abordés notamment au travers du management public ou semi-public. En effet, ces secteurs ont connu et connaissent des mutations profondes et la veille devient un élément important et support dans l'accompagnement de ces changements. Enfin, le dernier axe traite de la veille et l'entrepreneuriat. Les recherches de l'auteur sur ce sujet se sont plutôt orientées sur la veille dans les business plans de création d'entreprise, les chercheurs primo-entrepreneurs et les successions familiales, toutes ces entreprises étant dans des phases clés de survie et de développement.

Ainsi, le champ de la veille offre des déclinaisons multiples en phase avec l'évolution et les problématiques de l'environnement des organisations.

## → Soutenances de thèse

### © Trajectoires de carrière des cadres ayant connu des transitions professionnelles importantes

Par Anne ANDRO épouse GUERAND

Thèse en Sciences de gestion soutenue le 30 septembre 2015

Mention : Très honorable

#### DIRECTEUR DE THÈSE

Alain ROGER, Professeur émérite  
Université Jean Moulin Lyon 3

#### MEMBRES DU JURY

Christophe BARET, Professeur  
Université Aix Marseille

Martine BRASSEUR, Professeur  
Université Paris Descartes

Loïc CADIN, Professeur émérite HDR  
ESCP Europe

Christophe FALCOZ, Professeur associé HDR  
Université Jean Moulin Lyon 3

Alain ROGER, Professeur émérite  
Université Jean Moulin Lyon 3

Olivier ROQUES, Maître de conférences HDR  
Université Aix Marseille

#### RÉSUMÉ

La carrière des cadres est un objet de recherche toujours d'actualité. Que la carrière soit appréhendée dans un contexte organisationnel ou hors organisation, la carrière est diverse, influencée par les contextes et les transitions professionnelles.

Cette thèse aborde par une démarche qualitative les trajectoires de carrière des cadres qui ont connu de nombreuses transitions professionnelles. Les hommes et les femmes interrogés ont tous participé à un programme d'accompagnement de leur dernière transition professionnelle au sein d'une association à but non lucratif.

Nous les avons rencontrés après cette transition : ils ont tous retrouvé un emploi. Notre recherche a cherché à comprendre leurs trajectoires professionnelles, la manière dont ils ont rebondi, leurs transitions professionnelles successives.

Cette recherche présente plusieurs intérêts tant pour le chercheur que pour le manager. Tout d'abord, nous avons identifié les déterminants des transitions professionnelles dans les trajectoires. Ensuite, l'utilisation d'un questionnaire sur les ancres de carrière nous a permis de distinguer des groupes de cadres selon leurs ancrs dominantes.

Un autre intérêt de notre recherche est l'utilisation de la typologie de Driver appliquée à nos groupes. Le dernier intérêt de notre travail de recherche est la mise en évidence de l'interdépendance du sentiment de réussite, des ancrs de carrière et de la typologie de Driver pour l'étude des trajectoires professionnelles actuelles.

### © Prendre en compte la singularité des acteurs en management, une source d'efficience pour les organisations » Cas de recherches-interventions en établissements et services médico-sociaux

Par Annelise DEJOUR épouse GUILLAUME

Thèse en Sciences de gestion soutenue le 29 juin 2015

Mention : Honorable

#### DIRECTEUR DE THÈSE

Vincent CRISTALLINI, Maître de conférences HDR  
Université Jean Moulin Lyon 3

#### MEMBRES DU JURY

Emmanuel ABORD-DE-CHATILLON, Professeur  
Université Pierre Mendès France Grenoble 2

Vincent CRISTALLINI, Maître de conférences HDR  
Université Jean Moulin Lyon 3

Jean-Jacques HURPY, Directeur Général  
d'association gestionnaire d'établissements  
sociaux et médico-sociaux

Marcel JAEGER, Professeur  
CNAM Paris

Alain ROGER, Professeur émérite  
Université Jean Moulin Lyon 3

#### RÉSUMÉ

Les organisations sont aujourd'hui confrontées à des exigences croissantes en matière de performance et de qualité. Leur survie dépend de leur faculté d'adaptation permanente à un environnement changeant et de leur capacité à développer leur efficience pour rester concurrentielles.

Cette évolution laisse de moins en moins de place à l'improvisation et à « l'à peu près » et incite à plus de professionnalisme pour plus d'efficience. Pour réussir ce challenge, elles disposent d'une « ressource » essentielle, le potentiel humain. La très grande majorité des auteurs s'accorde pour reconnaître l'importance des acteurs, de leur talent et de leur créativité dans la performance des organisations. On constate cependant que, même si, progressivement, l'individu et ses besoins d'individuation et de réalisation personnelle sont de mieux en mieux reconnus et pris en compte dans la société, peu d'entreprises les considèrent comme un levier essentiel de leur efficience. Les organisations entretiennent, en effet, avec leurs ressources humaines, des rapports complexes, à géométrie variable, qui influencent leurs modes de management. Dès lors, l'objet de notre recherche vise à définir les modalités de management les plus favorables à l'instauration d'une coopération efficace des acteurs, considérés dans leur singularité, pour une démarche de changement organisationnel efficiente. Pour ce faire, nous étudions :

- les systèmes d'interactions managériales – la place laissée dans ces systèmes aux acteurs dans leur singularité
- l'impact de la prise en compte de la singularité des acteurs sur l'efficience de l'organisation, notamment en phase de changement organisationnel.

## © Internationalisation des PME et déploiement des stratégies tête-de-pont

Par Noémie DOMINGUEZ

Thèse en Sciences de gestion soutenue le 2 juillet 2015

Mention : Très honorable avec félicitations

### DIRECTRICE DE THÈSE

**Ulrike MAYRHOFER**, Professeur  
Université Jean Moulin Lyon 3

### CO-DIRECTRICE DE THESE

**Catherine MERCIER-SUISSA**, Maître de conférences HDR  
Université Jean Moulin Lyon 3

### MEMBRES DU JURY

**Bruno AMANN**, Professeur  
Université Toulouse 3 Paul Sabatier

**André GUINET**, Ancien dirigeant entreprise SLAT

**Ulrike MAYRHOFER**, Professeur  
Université Jean Moulin Lyon 3

**Catherine MERCIER-SUISSA**, Maître de conférences HDR

Université Jean Moulin Lyon 3

**Karim MESSEGHEM**, Professeur  
Université Montpellier 1

**Antonella ZUCHELLA**, Professeur  
Università di Pavia, Italie

### RÉSUMÉ

L'internationalisation est un défi pour les petites et moyennes entreprises (PME) qui y voient le moyen de diversifier leurs marchés et d'accélérer leur croissance. Cette recherche porte sur la mise en place des stratégies tête-de-pont, démarche consistant à s'implanter dans un pays pour réexporter vers des marchés tiers voisins. Nous mobilisons la littérature relative à l'internationalisation des PME - les approches processuelles et born global - et aux stratégies de localisation. L'étude empirique réalisée comporte deux volets : (1) une phase exploratoire, conduite auprès de 18 entreprises identifiées parmi les PME manufacturières de la région Rhône-Alpes détenant au moins une filiale à l'étranger et (2) une étude de cas multiples menée auprès de cinq d'entre elles. Nous avons réalisé 66 entretiens et cinq observations non-participantes. Nos résultats révèlent que le déploiement des stratégies tête-de-pont s'explique par des motivations liées aux entreprises, aux réseaux et aux pays tête-de-pont et cibles. Nous explicitons aussi les actions engagées ainsi que les difficultés rencontrées par les PME dans le cadre de cette démarche. Notre recherche met en relief le rôle clé des individus et des réseaux ainsi que l'existence de quatre étapes de déploiement : (1) la réalisation d'exportations sporadiques dans les pays cibles, (2) l'étude des marchés cibles, (3) l'harmonisation des procédures administratives et des systèmes d'information et (4) l'augmentation du niveau d'engagement. Les stratégies tête-de-pont peuvent faciliter l'accès à de nouveaux marchés tout en limitant l'engagement de ressources et l'exposition aux risques. Elles constituent une nouvelle forme d'internationalisation permettant aux PME de valoriser leurs actifs dans les pays matures et émergents.

## © Les programmes de fidélisation hiérarchiques à l'épreuve de la rétrogradation

Par Alain MÉROT

Thèse en Sciences de gestion soutenue le 29 septembre 2015

Mention : Très honorable avec les félicitations

### DIRECTEUR DE THÈSE

**William SABADIE**, Professeur  
Université Jean Moulin Lyon 3

### MEMBRES DU JURY

**Sonia CAPELLI**, Professeur  
Université Jean Moulin Lyon 3

**David GOTTELAND**, Professeur HDR  
Grenoble Ecole de Management

**Lars MEYER-WAARDEN**, Professeur  
Université Toulouse 1 Capitole

**Daniel RAY**, Professeur  
Grenoble Ecole de Management

**William SABADIE**, Professeur  
Université Jean Moulin Lyon 3

### RÉSUMÉ

Cette recherche traite des programmes hiérarchiques attribuant des statuts à ses membres (e.g. Gold, Silver,...). La littérature suggère la supériorité de ce design sur les programmes dits « linéaires » car ils apportent plus de considération aux clients ayant atteint un certain niveau de dépenses. Pourtant, si un consommateur baisse sa consommation, l'entreprise devrait le rétrograder au statut inférieur ; or la rétrogradation a des effets délétères sur les intentions de fidélité.

Cette recherche tente de pallier cette limite en répondant à deux questions : comment inciter le client à conserver son statut ? Ces incitations contribuent-elles à atténuer les effets négatifs de la rétrogradation ?

Les résultats de quatre expérimentations conduites auprès de 922 personnes dans deux secteurs d'activités ont permis de montrer qu'il est possible d'inciter les consommateurs à modifier leur comportement pour conserver leur statut en utilisant la communication persuasive, via (1) des stratégies préventives, (2) le cadrage, et (3) en tenant compte de l'intensité de l'effort à réaliser pour le client. Enfin, les résultats montrent qu'il est possible d'atténuer les effets de la rétrogradation mais que les stratégies testées ne permettent pas d'annihiler totalement ses effets sur le consentement à payer, les intentions de fidélité et de prosélytisme.

## © L'influence des trois formes de tensions de rôle sur l'absentéisme et l'intention de départ du personnel infirmier

Par Sophie MICHAUDET épouse RANDON

Thèse en Sciences de gestion soutenue le 25 septembre 2015

Mention : Très honorable

### DIRECTEUR DE THÈSE

**Christophe BARET**, Professeur  
Université Aix-Marseille

### MEMBRES DU JURY

**Christophe BARET**, Professeur  
Université Aix-Marseille

**Nathalie COMMEIRAS**, Professeur  
Université Pierre Mendès-France, Grenoble 2

**Florence DUMAS**, Maître de conférences  
Université Jean Moulin Lyon 3

**Anne LOUBES**, Maître de conférences HDR  
Université Montpellier 2

**Dominique MARTIN**, Professeur  
Université de Rennes 1

### RÉSUMÉ

De plus en plus de contraintes pèsent sur les organisations avec de plus en plus de règles et de procédures à respecter. Ces contraintes ont une répercussion sur les salariés et se traduisent notamment par un surcroît de pression et de stress. Le secteur de la santé n'est pas épargné par ce phénomène de société avec des défis majeurs à relever : contenir l'augmentation des dépenses de santé, faire face aux progrès de la médecine et de la technologie, faire face également à la pression du public pour l'amélioration de la qualité et de la sécurité des soins, et répondre à une demande accrue due au vieillissement de la population.

Ces défis peuvent générer chez le personnel soignant de l'absentéisme et du turnover. L'absentéisme et le turnover du personnel infirmier représentent un problème de santé publique coûteux et désorganisant. Les travaux réalisés sur l'absentéisme et l'intention de départ montrent qu'il s'agit de concepts à la mécanique complexe. Une lecture de ces comportements à travers les concepts d'implication organisationnelle, de satisfaction au travail et de tensions de rôle permet d'appréhender la complexité de ces phénomènes.

Les précédents travaux sur les tensions de rôle n'ont jusqu'à présent jamais mesuré conjointement les trois formes de tensions de rôle. En effet, ils ont en majorité porté sur le conflit de rôle au détriment des deux autres formes de tensions de rôle (ambiguïté de rôle et surcharge de rôle). Une analyse simultanée des trois formes de tensions de rôle représenterait pourtant un intérêt managérial important puisqu'elle permettrait d'orienter préférentiellement les actions managériales sur la ou les formes de tensions de rôle qui sont véritablement des facteurs explicatifs des variables dépendantes. Cela conduirait à une meilleure adaptation des pratiques de Gestion des Ressources Humaines, et à terme favoriserait leur efficacité. Telle est l'ambition de notre travail de thèse.

Une première étude qualitative exploratoire, adossée à une revue rigoureuse de la littérature, nous a permis de construire des modèles de recherche que nous avons ensuite confrontés à l'épreuve des faits dans une étude quantitative mobilisant plus de 300 personnels infirmiers et une trentaine de cadres de santé. Notre travail contribue à éclairer le déterminisme des tensions de rôle dans le phénomène de turn-over, ou plus précisément dans les intentions de départ des personnels, ainsi que dans la satisfaction au travail, et l'implication organisationnelle. Nos résultats sont plus décevants s'agissant de l'absentéisme, ce qui souligne la difficulté de son étude et tend à confirmer la complexité de ce phénomène.



## ÉQUIPE DE RECHERCHE MAGELLAN

**DIRECTEUR**

Denis TRAVAILLÉ

**SECRÉTARIAT :**

Martine CHOREIN

Tél : 04 78 78 71 58

Courriel : martine.chorein@univ-lyon3.fr

**SUPPORT INFORMATIQUE ET PROJETS**

Eric THIVANT

Tél. : 0478787285

Courriel : eric.thivant@univ-lyon3.fr

**AXES DE RECHERCHE****Complexité, Innovation, Réseaux**

Responsables de l'axe : Guilaine TALENS et Jean-Fabrice LEBRATY

**Management et Responsabilité Sociétale des Organisations**

Responsable de l'axe : Denis TRAVAILLÉ

**Management International**

Responsable de l'axe : Ulrike MAYRHOFER

**GROUPES DE RECHERCHE****Finance**

Responsable du groupe : Alain MARION

**Management Socio-économique**

Responsable du groupe : Véronique ZARDET

**Marketing**

Responsable du groupe : William SABADIE

**Ressources Humaines**

Responsable du groupe : Alain ROGER

**Stratégie**

Responsable du groupe : Isabelle ROYER

**Systèmes d'Information :**

Responsable du groupe : Chirine GHEDIRA-GUEGAN

## POUR TOUTE AUTRE DEMANDE

**ACCUEIL IAE LYON**

Tél : 04 78 78 70 66