

Éditorial



L'année universitaire 2011-2012 est marquée par une nouvelle dynamique qui a permis d'organiser des séminaires de recherche réguliers dans les groupes et les axes de recherche du centre Magellan. L'Assemblée générale a été l'occasion de faire un bilan des activités de l'année universitaire 2010-2011 et de discuter les orientations futures de l'équipe de recherche.

L'objectif est de développer de nouveaux projets et d'accroître notre rayonnement scientifique. La mise en place de l'utilisation des archives ouvertes Hal-SHS et Hal s'inscrit dans cette perspective. Au début de l'année 2012, nous avons accueilli les 3èmes séminaires de recherche internationaux dans le cadre de la semaine internationale de l'IAE Lyon et nous avons organisé notre premier workshop interne. Les deux manifestations ont été particulièrement riches en échanges et en débats.

Les informations publiées dans cette troisième Lettre de Magellan, qui concernent la période novembre 2011-avril 2012, témoignent de la forte contribution des enseignants-chercheurs et des doctorants au développement de la recherche à l'IAE Lyon : la mise en place de plusieurs projets collectifs, la publication d'ouvrages, de chapitres d'ouvrages et d'articles dans des revues à comité de lecture, la présentation de communications à des colloques nationaux et internationaux, des participations à des journées de recherche. Durant la même période, 12 doctorants ont soutenu leur thèse et une maître de conférences a soutenu son HDR.

Dans les semaines à venir, nous allons accueillir trois grands colloques scientifiques : la 11ème Conférence Internationale de Gouvernance (CIG, 24-25 mai, co-organisée avec l'EM Lyon), la 2ème Conférence annuelle d'Atlas/AFMI (Association Francophone de Management International, 31 mai-1er juin) et le 4ème colloque international organisé par l'ISEOR en partenariat avec l'Academy of Management (AOM, 5 et 6 juin).

Je souhaite remercier l'ensemble des membres et des membres associés de l'équipe de recherche Magellan de leur engagement et de leur implication dans la réalisation de nos activités. J'espère que nous pourrons poursuivre la dynamique engagée afin contribuer à la recherche en sciences de gestion et dans d'autres disciplines, tant au niveau national qu'au niveau international.

Ulrike MAYRHOFER

Directeur du Centre de Recherche Magellan

La Lettre de Magellan est une publication de l'IAE Lyon.

Directeur de la publication : Ulrike MAYRHOFER

Conception et réalisation : le Service Communication de l'IAE Lyon

Photos : DAVM de l'Université Jean Moulin Lyon 3 - PhotoAlto

<http://iae.univ-lyon3.fr>

<http://centremagellan.univ-lyon3.fr>

SOMMAIRE

→ L'actu des activités et des projets > p2

→ Nomination et séjour de recherche > p7

→ Distinctions > p7

→ Publications > p8

→ Soutenance de HDR > p10

→ Soutenances de thèse > p11

zoom sur MAGELLAN

> 80 enseignants-chercheurs
rattachés à l'équipe de recherche
Magellan

> 30 enseignants-chercheurs
habilités à diriger des recherches

> 80 doctorants

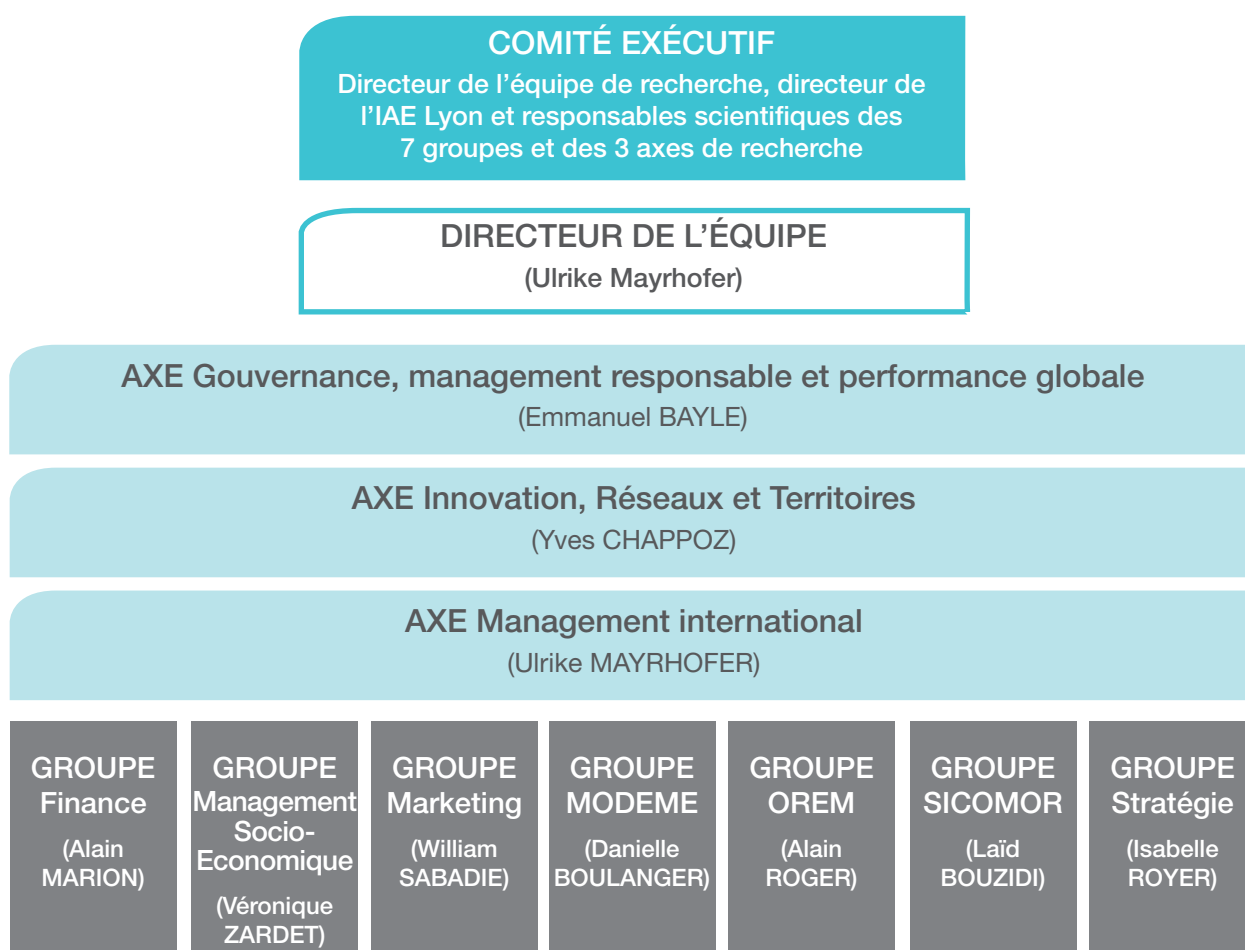
> 7 groupes de recherche
disciplinaires

> 3 axes de recherche
transversaux

→ L' équipe de recherche Magellan

L'équipe de recherche Magellan est le centre de recherche de l'IAE Lyon, Université Jean Moulin Lyon 3. L'essentiel de ses activités et projets de recherche s'organise autour du **thème fédérateur, « Management des organisations : du local au global »**.

En 2009, l'équipe de recherche Magellan a adopté une structure matricielle, avec une **organisation par groupes de recherche** (approche disciplinaire) **et par axes de recherche** (approche transversale).



Organigramme de l'équipe de recherche Magellan

→ L'actu des activités et des projets

RETOUR SUR LES ÉVÉNEMENTS

> ASSEMBLÉE GÉNÉRALE DE L'ÉQUIPE DE RECHERCHE MAGELLAN

17 novembre 2011, IAE Lyon

Présentation des bilans et programmes des groupes et des axes de recherche, et des orientations générales de l'équipe de recherche Magellan

Contact :

Ulrike MAYRHOFER, ulrike.mayrhofer@univ-lyon3.fr

> 3ÈMES JOURNÉES D'ÉTUDE SUR LE MANAGEMENT INTERNATIONAL

8-9 décembre 2011, Marrakech

La manifestation, qui a été organisée par HEM Maroc (CESEM - Centre d'Etudes Sociales, Economiques et Managériales) et l'IAE Lyon, en partenariat avec l'ENCG de Settat, a porté sur la thématique « Services : de la tradition à la modernité. Le marketing comme point de repère »

Contact :

Anass NIDAM, anass.nidam@univ-lyon3.fr

> 3ÈMES SÉMINAIRES DE RECHERCHE INTERNATIONAUX

4 janvier 2012, IAE Lyon

Les 3èmes séminaires de recherche internationaux ont été organisés par les trois axes de recherche dans le cadre de la semaine internationale de l'IAE Lyon. Ils ont réuni une cinquantaine de participants.

Contact :

Emmanuel BAYLE, emmanuel.bayle@univ-lyon3.fr

Yves CHAPPOZ, yves.chappoz@univ-lyon3.fr

Ulrike MAYRHOFER, ulrike.mayrhofer@univ-lyon3.fr

PROGRAMME DES 3ÈMES SÉMINAIRES DE RECHERCHE INTERNATIONAUX

Rania AZMI, University of Portsmouth : « The Role of Performance Measurement in Improving Global Organizations in Today's World »

Rodrigo BANDEIRA-DE-MELLO, Fernanda ARREOLA and Rosilene MARCON, Fundação Getulio Vargas, São Paulo : « The Political Driver of Emerging Multinationals : Evidence from Brazil »

Rodrigo BANDEIRA-DE-MELLO, Fernanda ARREOLA and Rosilene MARCON, Fundação Getulio Vargas, São Paulo : « The Political Driver of Emerging Multinationals : Evidence from Brazil »

Christoph BARMMEYER, Universität Passau, and Ulrike MAYRHOFER, IAE Lyon : « Does Culture Shape the Balance of Power in Multinational Companies ? The Case of the EADS Group »

Randall CAPPES and Edwin CRAFT, Western Kentucky University : « Understanding Inter-and Intra-Generational Communication Methods Utilizing a Framework of Message Sensitivity »

Randall CAPPES, Western Kentucky University : « Innovation and Entrepreneurship : A North-American Perspective »

Stefano DENICOLAI and Antonella ZUCCHELLA, Università di Pavia : « Global Management of Learning Processes : The Emergence of Multinational Knowledge Brokers »

Jorge FLORES GOMEZ, Universidad Iberoamericana Leon, Mexico : « Marketing and public relations in social networks : an integrated communication marketing tool »

Jean-Pascal GOND, HEC Montréal : « Advanced studies in Corporate social responsibility »

Birgit HAGEN and Antonella ZUCCHELLA, Università di Pavia : « Internationalisation Pathways of Internet-based Ventures »

Jean-Fabrice LEBRATY, IAE Lyon : « Information system and aerial warfare : Enhancing decision making in extreme circumstances »

Eddy SOUFFRANT, University of Charlotte : « Disaster Ethics: on the Opportunity for Ethical Global Actions »

Christopher WAGNER, Western Kentucky University : « Assessing and Improving Organizational Culture »

> COLLOQUE « LE MANAGEMENT DE LA DIVERSITÉ : PARTIES PRENANTES INTERNES/ EXTERNES ET RSE »

2 février 2012, IAE Lyon

Le Groupement de Recherche Thématique « Diversité et égalité professionnelle » de l'Association francophone de Gestion des Ressources Humaines (AGRH) a organisé son deuxième colloque en partenariat avec l'équipe de recherche

Magellan, l'IAE Lyon, l'AFMD (Association Française des Managers de la Diversité) et l'ANDRH (Association Nationale des DRH).

Le comité scientifique comprenait 25 enseignants-chercheurs, des gestionnaires mais aussi des psychologues, des démographes, des sociologues et des politologues. Onze communications ont été évaluées en double aveugle et sept d'entre elles ont été retenues par le comité scientifique. Les doctorant-e-s étaient invité-e-s à soumettre à deux relecteurs/trices leur état d'avancement de thèse dans le cadre d'un consortium doctoral ; dix d'entre eux ont présenté leurs travaux durant la journée. Enfin, deux tables rondes ont été organisées avec dix praticien-ne-s (Adecco, Areva, Ville de Lyon, CGT, CFE-CGC, Equilibres, Randstad, CNP Assurances) sur le thème de la négociation des politiques de diversité avec les partenaires sociaux et sur le thème des labels égalité et diversité.

Au total, 70 chercheurs et praticiens ont participé aux cinq ateliers thématiques et aux deux séances plénières, dont certains venaient hors de France (Belgique, Cameroun, Grande-Bretagne, Suède et Suisse). Plusieurs problématiques communes ont pu être identifiées : le déploiement à l'international des politiques de diversité et la question des comparaisons internationales, l'émergence de l'orientation sexuelle et du fait religieux parmi les préoccupations des entreprises ainsi que la question des liens à établir entre diversité, RSE et développement durable.

Un site internet dédié au colloque a été mis en place et permet de retrouver les textes présentés : <http://iae-management-diversite.univ-lyon3.fr>.

Contact :

Christophe FALCOZ, christophe.falcoz@univ-lyon3.fr

> 1ER WORKSHOP INTERNE DE L'ÉQUIPE DE RECHERCHE MAGELLAN

15 mars 2012, IAE Lyon

Le premier workshop interne de l'équipe de recherche Magellan a réuni une soixantaine de participants. Le workshop a débuté par une séance plénière qui a permis de présenter le déroulement de la journée et des ateliers. 18 communications ont été présentées dans 6 ateliers thématiques. Pour chaque atelier, un président (chercheur confirmé) et un rapporteur (jeune chercheur) ont été désignés. La journée s'est terminée par une séance plénière où les présidents et rapporteurs de sessions ont pu restituer les débats des différents ateliers.

Contact :

Ulrike MAYRHOFER, ulrike.mayrhofer@univ-lyon3.fr

PROGRAMME DU 1ER WORKSHOP DE L'ÉQUIPE DE RECHERCHE MAGELLAN

Atelier 1 : Gestion des connaissances et responsabilités de l'entreprise

Président de session : Olivier BRUNEL

Rapporteur : Sylvaine MERCURI

Amélie BOHAS : « Gouvernance du système d'information et éco-responsabilité »

William SABADIE, Sonia CAPELLI et Pascal LEGRAND : « Se taire, nier ou s'excuser : comment répondre à un appel au boycott ? »

Mina ZIANI, Danielle BOULANGER et Guilaine TALENS:

« Système d'aide à l'alignement d'ontologies métier - Application au domaine géotechnique »

Atelier 2 : Management public et enseignement supérieur

Président de session : Marc BONNET

Rapporteur : Delphine BILLOUARD

Syed Gohar ABBAS, Alain ROGER et Muhammad Ali ASADULLAH : « Impact of Organizational Role Stressors on Faculty Stress and Burnout. An exploratory analysis of a public sector university of Pakistan »

Medhi HAJRI : « L'orientation marché dans le secteur de l'enseignement supérieur »

Cédric POIVRET : « Représentation et image de la gestion étatique dans la pensée managériale française de la fin du XIXème à la fin des années 30 : une représentation partagée? »

Atelier 3 : Innovation et performance

Présidente de session : Catherine MERCIER-SUISSA

Rapporteur : Alexandre BAIQV

Widiane FERCHAKHI : « Marques de médicaments : quelles stratégies face au développement des génériques »

Eunika MERCIER LAURENT : « The contribution of information technology to today enterprises business success »

Denise RAVET : « Les stratégies d'implantation des plates-formes logistiques »

Atelier 4 : Autour de la flexibilité de l'entreprise

Président de session : Alain ASQUIN

Rapporteur : Christopher MELIN

Christophe EVERAERE : « Les formes atypiques d'emploi, de travail et d'organisation »

Chirine GHEDIRA-GUEGAN, Khoulood BOUKADI et Lucien VINCENT : « Contributions pour une entreprise étendue flexible et adaptative »

Elise LAVOUE : « Les systèmes d'information pour l'apprentissage collaboratif et social »

Atelier 5 : Management hospitalier

Présidente de session : Camille DE BOVIS

Rapporteur : Isabelle HORVATH

Sophie RANDON : « Construction d'un modèle de recherche sur l'influence des tensions de rôle sur l'absentéisme du personnel soignant »

Isabelle ROYER : « Rationalité et politique dans les décisions réglementées : Le cas des décisions de sanction dans les EHPAD »

Carole SYLVESTRE : « L'impact des stages dans le processus de recrutement des infirmières »

Atelier 6 : Crise, stress et sécurité

Président de session : Eric DISSON

Rapporteur : Aline PEREIRA PÜNDRICH

Laurent GIRAUD, Alain ROGER et S. THOMINES : « La fidélisation des Ressources Humaines en période de crise économique »

Patrick HAIM : « L'acteur systémique est-il plus résistant face au stress? »

Leslie HUIN : « Sécurité d'accès dans les systèmes coopératifs »

> ANIMATION DE SÉMINAIRES PAR DES CHERCHEURS ET DES PROFESSEURS INVITÉS**3 janvier 2012 :**

Rodrigo BANDEIRA-DE-MELLO, Fundação Getulio Vargas, São Paulo : « La 'grounded theory' : un guide d'utilisation »

27 janvier 2012 :

Jean-Pascal GOND, HEC Montréal : « RSE : quelles perspectives de recherche ? »

6 mars 2012 :

Jocelyn DESROCHES, ESG UQAM – Université du Québec à Montréal : « Internationalisation du curriculum, des professeurs, des institutions d'enseignement supérieures en gestion »

12 mars 2012 :

Jean-Louis MAGAKIAN, ESC Saint-Etienne : « Le dirigeant et la formation d'une 'niche cognitive' pour diriger les idées »

29 mars 2012 :

Aris M. OUKSEL, The University of Illinois at Chicago : « Towards Automated Information Factories »

5 avril 2012 :

David BOJE, New Mexico State University : « Recherche en sciences de gestion : approches ethnostatistiques et qualimétriques »

6 avril 2012 :

Ernesto DAMIANI, Università degli Studi di Milano : « Value-based Models for Controlling Information Sharing »

ACTIVITES ET PROJETS COLLECTIFS EN COURS**> SÉMINAIRES DES GROUPES DE RECHERCHE**

Organisation régulière de séminaires par les 7 groupes de recherche, avec présentation des avancements de thèse et discussion de travaux de recherche menés par les membres des groupes de recherche

> SÉMINAIRES DES AXES DE RECHERCHE

Organisation régulière de séminaires par les 3 axes de recherche, avec présentation et discussion de travaux de recherche menés par les membres des axes de recherche

> CONTRAT DE RECHERCHE « CONVERGENCE » (CONTRAT ANR) :

« Quand l'éco-conception devient une source d'innovation »

D'un point de vue théorique, la majorité (entre 70 et 80 %) des nuisances environnementales, sur l'ensemble du cycle de vie d'un produit, est déterminée lors de la conception. L'introduction de la dimension environnementale en conception, oriente les choix vers des solutions réduisant les impacts environnementaux et les consommations de ressources sur l'ensemble du cycle de vie des produits et/ou services considérés, tout en stimulant la capacité d'innovation de l'entreprise. Or, l'innovation peut être considérée comme un des moteurs de l'économie.

Nos travaux de recherche sont donc en lien avec une conviction forte : une approche d'éco-conception pourrait être source d'une nouvelle façon de concevoir les stratégies d'innovation en entreprise, tant organisationnelle que technologique. Cette approche serait par ailleurs susceptible de favoriser la création de valeur pour tous les participants, y compris ceux intervenant dans la chaîne d'approvisionnement.

Cette approche proactive et préventive qu'est l'éco-conception, peut être définie comme une solution systématique visant à trouver un bon équilibre entre les exigences techniques, écologiques et économiques dans le développement des produits ou services. L'éco-conception s'appuie sur l'utilisation des outils d'évaluation environnementale et sur l'intégration de la dimension environnementale dans les pratiques classiques de conception. Les actions d'éco-conception doivent donc être adaptées aux spécificités de l'entreprise et du produit, et prendre en compte l'ensemble des acteurs de la chaîne de valeur.

Cependant, l'intégration de l'environnement en conception n'est pas sans obstacles. D'une part, la conception des produits est un processus très contraint, où chaque itération donne lieu à de nombreux compromis entre les différents aspects qui lui sont propres. D'autre part, la dimension

environnementale est perçue comme floue et complexe par les concepteurs, car elle s'appuie sur des approches multicritères, multi-étapes et multi-acteurs, ainsi que sur de nombreuses normes européennes strictes.

Les entreprises ont donc fortement besoin d'outils d'intégration des informations sur l'environnement dans les pratiques de conception, entraînant par là-même, une nouvelle façon de penser l'innovation.

Le projet « Convergence » s'inscrit dans le cadre de l'axe « changer de paradigme » de l'appel à projet ANR Ecotech 2010. Ce projet propose de réaliser une recherche industrielle favorisant la mise en place dans l'industrie textile de méthodes et services pour une gestion intégrée des performances environnementales et une production industrielle durable.

Les partenaires du projet sont : Institut Charles Delaunay (ICD) – UMR CNRS 6279 STMR - Université de technologie de Troyes ; Laboratoire des Sciences de l'Information et des Systèmes (LSIS) – Arts et Métiers ParisTech - CER d'Aix en Provence ; Laboratoire des sciences pour la conception, l'optimisation et la production (G-SCOP) – UMR 5272 - Université Joseph Fourier ; Equipe de recherche Magellan, groupe MODEME, Université Jean Moulin Lyon 3 ; Institut Français du Textile et de l'Habillement (IFTH) ; Quiksilver

Durée du contrat : 3 ans (octobre 2010-octobre 2013).

Contact : **Danielle BOULANGER**, danielle.boulanger@univ-lyon3.fr

> **CONTRAT DE RECHERCHE « EXPEDITION FORWARD », CCI DE LYON**

La CCI de Lyon a participé au programme européen IMAGEEN (Improvement of Methodologies and Governance of European Entrepreneurship Network) qui permet l'échange de bonnes pratiques entre différentes capitales régionales européennes particulièrement actives dans le domaine de l'entrepreneuriat. Le modèle « Expedition Forward » de Göteborg orienté sur les facteurs de croissance dans un processus long et situé post-crétion intéresse la CCI de Lyon, mais aussi le Grand Lyon. L'objectif du contrat de recherche consiste à évaluer plus précisément ce modèle. Il est nécessaire de déterminer s'il est possible de l'appliquer dans le contexte lyonnais et selon quelles modalités et quelle temporalité, pour en valider la cohérence avec les objectifs stratégiques retenus sur le territoire. La réflexion est sous-tendue par une analyse de la littérature sur les facteurs de croissance, recherchant notamment les aspects organisationnels et comportementaux. Les trois personnes impliquées, Alain ASQUIN, Stéphane MARION et Pierre POIZAT (Espace Entreprendre) ont rencontré les équipes de Göteborg. La restitution de cette évaluation se fera en anglais.

Contact : **Alain ASQUIN**, alain.asquin@univ-lyon3.fr
Stéphane MARION, stephane.marion@univ-lyon3.fr

> **CONTRAT DE RECHERCHE « LE BESOIN DE CAPITAUX PROPRES DES PME DE CROISSANCE EN RHÔNE-ALPES », FSI ET CAISSE DES DÉPÔTS**

Cette étude, qui est réalisée pour le FSI (Fonds Stratégique d'Investissement) et la Caisse des Dépôts, porte sur le besoin de capitaux propres des PME de croissance en Rhône-Alpes. L'objet de l'étude est l'identification des PME de croissance en Rhône-Alpes et l'estimation de leur besoin de capitaux propres. L'étude comporte un volet quantitatif (estimation du besoin à partir des informations financières) et un volet qualitatif (caractérisation du besoin à partir des caractéristiques des dirigeants et de données contractuelles de l'entreprise).

Contact : **Alain MARION**, alain.marion@univ-lyon3.fr

> **ECOLE THÉMATIQUE CNRS « EVOLUTION DES FORMES ATYPIQUES D'EMPLOI, DE TRAVAIL ET D'ORGANISATION »** **11-15 JUIN 2012, ANNECY**

Depuis une trentaine d'années, la volonté de rendre les entreprises flexibles et plus productives a considérablement modifié les pratiques de travail, les relations d'emploi et le périmètre des organisations, de manière parfois surprenante. Il est ainsi étonnant de constater que les exigences au travail pèsent davantage sur les individus, alors que leur situation d'emploi se fragilise (progression des formes atypiques d'emploi), et que l'externalisation remet en cause les frontières juridiques et humaines de l'entreprise.

Deux membres de Magellan (Christophe EVERAERE, Mireille LAPOIRE-CHASSET), en partenariat avec le Centre Max Weber de l'Institut des Sciences de l'Homme à Lyon et l'Institut Universitaire de France, organisent cette école thématique sur ces sujets qui questionnent les pratiques d'organisation des entreprises et de gestion des ressources humaines. Intitulée « Emploi, travail, organisation : évolutions et contradictions », cette rencontre est ouverte à tous les chercheurs et doctorants en sciences de gestion, mais aussi en sociologie, en droit, en ergonomie et en économie, dont les travaux portent sur l'évolution des formes d'emploi, de travail et d'organisation.

L'école thématique réunira sur les bords du lac d'Annecy une dizaine de chercheurs dont les travaux font autorité (Bernard Baudry, Bernard Gazier, Antoine Lyon-Caen, Gilbert de Terssac, Yannick Fondeur, Philippe Bernoux, Claude Didry, Nigel Meager, Hugues Puel) et une vingtaine de participants, chercheurs et doctorants, pour discuter de leurs travaux, du

renouvellement des méthodes de recherche et des modèles d'analyse. Des possibilités de publication dans un ouvrage collectif ou dans des revues scientifiques classées sont à l'étude.

Le choix a été fait de structurer la rencontre en quatre temps :

- les zones «grises» du salariat (contrat de travail/contrats commerciaux de prestations/travailleurs indépendants),
- le rôle des tiers (notamment dans les relations d'emploi : les entreprises de travail temporaire, groupements d'employeurs, cabinets conseil, coopératives d'activités, etc.),
- la question de la responsabilité et de la traçabilité (en lien notamment avec les pratiques de sous-traitance qui diluent et opacifient la chaîne de responsabilités, en cas d'accident),
- les contradictions possibles entre l'appel à la coopération dans le travail et les tendances à l'individualisation dans les pratiques de gestion (évaluation) des ressources humaines.

L'école thématique est co-organisée par Christophe EVERAERE, Mireille LAPOIRE-CHASSET, Philippe BERNOUX et Hugues PUEL.

Contact : Christophe EVERAERE, ecoleeto2012@univ-lyon3.fr

> **OUVRAGE COLLECTIF « DIAGNOSTIC DE LA PERFORMANCE »**

Cet ouvrage collectif est préparé par Alain MARION, Alain ASQUIN, Christophe EVERAERE, Didier VINOT et Michel WISSLER. Il va paraître en septembre 2012 chez Dunod.

Contact : Alain MARION, alain.marion@univ-lyon3.fr

> **PROJET COLLECTIF « EUROPEAN MANUFACTURING SURVEY »**

Le groupe Stratégie de l'équipe de recherche Magellan est le partenaire français du « European Manufacturing Survey ». Cette enquête, initiée en 2003 par le Fraunhofer ISI (Institute for Systems and Innovation Research) en Allemagne, s'intéresse aux pratiques innovantes des établissements manufacturiers. Initialement conçue comme une étude européenne, certaines vagues d'enquête incluent également d'autres pays tels que l'Australie, le Brésil et la Chine. L'enquête en cours porte sur l'introduction de nouvelles technologies, l'innovation, les méthodes ou modes d'organisation, et les relations internationales. Les premiers résultats seront publiés à l'automne.

Contact : Isabelle ROYER, isabelle.royer@univ-lyon3.fr

AGENDA

24-25 mai 2012 :

11ème Conférence Internationale de Gouvernance (CIG), EM Lyon - IAE Lyon

Pour plus d'informations : <http://www.aaig-asso.com>

Contact : Peter WIRTZ, peter.wirtz@univ-lyon3.fr

31 mai-1er juin 2012 :

2ème Conférence annuelle d'Atlas/AFMI (Association Francophone de Management International), « L'engagement international à l'écoute du local », IAE Lyon

Pour plus d'informations : <http://www.atlas-afmi.com>

Contact : Ulrike MAYRHOFER, ulrike.mayrhofer@univ-lyon3.fr

5 et 6 juin 2012 :

4ème colloque et séminaire doctoral international sur le développement organisationnel et la conduite du changement, organisé par l'ISEOR en partenariat avec l'Academy of Management (AOM), Division Développement Organisationnel, IAE Lyon

Pour plus d'informations : <http://www.iseor.com>

Contact : Véronique ZARDET, veronique.zardet@univ-lyon3.fr

21 et 22 juin 2012 :

Tutorat Doctoral Grand Sud, IAE Lyon

Pour plus d'informations : <http://www.iseor.com>

Contact : Véronique ZARDET, veronique.zardet@univ-lyon3.fr

28 juin 2012 :

3ème colloque franco-tchèque « Trends in International Business », co-organisé par l'IAE Lyon et l'Université de Prague.

Colloque par visioconférence, avec publication des actes de colloque

Contact : Paul-Marc COLLIN, paul-marc.collin@univ-lyon3.fr

→ Nomination



Professeur des universités, **William SABADIE** a obtenu son doctorat à l'Université de Toulouse 1, où il a fait une thèse sur le thème de la qualité perçue dans les services publics. Maître de conférences à l'Université Jean Moulin Lyon 3, il a soutenu une Habilitation à Diriger des Recherches en 2006 et obtenu

un poste de Professeur à l'Université Jean-Monnet de Saint-Etienne en 2009 suite au concours d'agrégation.

Spécialisé en marketing dans le domaine de la gestion de la relation client, ses recherches portent notamment sur la gestion des insatisfactions. Plus récemment, ses travaux traitent également de la communication de crise et de la communication politique.

→ Séjour de recherche à HEC Montréal

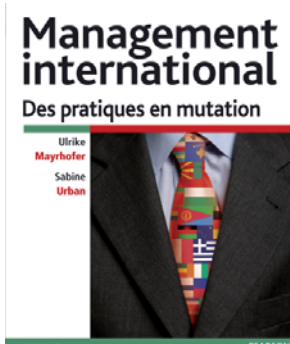


Lusine ARZUMANYAN, diplômée du master « Management des activités internationales » de l'IAE Lyon et titulaire d'un contrat doctoral, effectue un séjour de recherche de six mois à HEC Montréal, de mars à août 2012. Elle est accueillie par Taïeb HAFSI dans le cadre de la Chaire W. J. Somers.

Pour réaliser ce séjour de recherche, elle bénéficie d'un financement de la région Rhône-Alpes (bourse de mobilité internationale « Explor'a doc »). La recherche menée par Lusine ARZUMANYAN, qui est en deuxième année de thèse,

porte sur la mise en place d'une communauté de pratique dans le domaine de l'innovation. Le terrain de recherche est réalisé auprès de la direction de l'innovation du Groupe SEB. La thèse est dirigée par Ulrike MAYRHOFER.

→ Distinctions



Ulrike MAYRHOFER et **Sabine URBAN** ont reçu le Prix de l'Académie des Sciences Commerciales 2012 pour leur ouvrage intitulé « Management international. Des pratiques en mutation » (Pearson Education, 2011). La cérémonie de remise de prix a eu lieu le 21 mai 2012 à Paris.

Marielle PAYAUD a reçu le Prix IFSAM (International Federation of Scholarly Associations of Management) de la meilleure communication dans la catégorie « Gestion et Développement Humain » pour la communication : « Les Communautés Locales Démunies au cœur des Stratégies BoP » présentée lors des Etats Généraux du Management d'Expression Latine, 22-24 mars 2012, à Lisbonne.

→ Publications

© Novembre 2011 - Avril 2012

OUVRAGES

Bayle, Emmanuel; Chappelet, Jean-Loup; François, Aurélien; Maltèse Lionel, (éds.) (2011) Sport et RSE. Vers un management responsable ?, De Boeck Editions, 215 p.

François, Yolande, (2011) « La gouvernance éthique des entreprises ou miroir de la morale ? Une rencontre philosophique », Editions Universitaires Européennes

Furio-Blasco Elies, (2011) Turismo y espacio, Bubok, 181 p.

Furio-Blasco, Elies; Alonso Pérez, Matilde, (éds.) (2012) Nuevo siglo, nuevos retos. Diez casos de estudio de estrategia empresarial, Septem ediciones, 196 p.

REVUES À COMITÉ DE LECTURE (CLASSÉES AERES/CNRS)

Colovic, Ana; Mayrhofer, Ulrike, (2011) « La reconfiguration de l'espace mondial et les stratégies de localisation des firmes multinationales », Management International, 16(1), 11-19

Du Chateau, Stefan; Boulanger, Danielle; Mercier-Laurent, Eunika, (2011) « Managing the domain knowledge - Application to cultural patrimony », Knowledge Management Research and Practice, 14 p

Everaere, Christophe, (2012) « Flexibilité et ressources humaines : compatibilités et contradictions », Revue Française de Gestion, 38(221), 13-32

Laurent, Giraud; Roger, Alain, (2011) « Les étapes de carrière à l'épreuve du temps », Humanisme et Entreprise, 302, 13-28

Lavoué, Elise; George, Sébastien; Prévôt, Patrick, (2012) « Development of an Assistance Environment for Tutors Based on a Co-Adaptive Design Approach », Behaviour and Information Technology, 31(2), 127-141

Wirtz, Peter; Bonnet, Christophe, (2012) « Raising capital for rapid growth in young technology ventures: when business angels and venture capitalists coinvest », Venture Capital : An International Journal of Entrepreneurial Finance, 14(2/3), 91-110.

AUTRES REVUES A COMITE DE LECTURE

Bonnet, Christophe; Wirtz, Peter, (2011) « Investor Type, Cognitive Governance and Performance in Young Entrepreneurial Ventures: A Conceptual Framework », Advances in Behavioral Finance & Economics: The Journal of the Academy of Behavioral, 1(1), 42-62

Boulesnane, Sabrina; Bouzidi, Laïd; Varinard, Christian, (2012) « Collective intelligence and knowledge management capabilities », International Journal of Information Technology & Computer Science (IJITCS), 2(3), 108-117

Griette, Eric; Bogé, Alain, (2011) « Inde : de l'impact des infrastructures sur la croissance », Analyse financière, 40, 45-48

Hertrich, Sylvie; Mayrhofer, Ulrike, (2011) « Proposition d'une approche dynamique de la méthode des cas », Revue des cas en gestion, 6, 5-15

Hertrich, Sylvie; Mayrhofer, Ulrike, (2011) « Repositionner une marque sur le marché mondial du tourisme. Le Cas Club Med - Un entretien avec Henri Giscard d'Estaing, Président Directeur Général du Club Méditerranée », Décisions Marketing-Tribunes de DM, Tribune 'Managers', 64, 71-74

Marion, Alain; Chastenet, Edouard, (2011) « Evaluation d'entreprise par la méthode des multiples : quels multiples retenir ? », Analyse financière, 40, 61-64

Ruffier, Jean, (2011) « Tensiones sociales en China del Sur. ¿ Hacia una huelga general ? », Revista de trabajo, 9, 131-138

Triki, Dora; Pereira Pünderich, Aline, (2011) « La communication événementielle - Parce qu'elles le valent bien : L'Oréal et l'Unesco s'unissent pour les femmes et la science », Revue des cas en gestion, 67-77

Valax, Marc, (2012) « Beyond McDonald's CSR Perspective in China : Report on Damaged Reputation of Employment from Case Study Research », Asian Business and Management Review, avril, 45-68.

REVUES PROFESSIONNELLES

Chastenet, Edouard, (2012), « Une norme internationale sur l'évaluation financière des marques : utilité pour les préparateurs et les utilisateurs des états financiers », Revue Française de Comptabilité, 453, 42-44

CHAPITRES D'OUVRAGES

Bayle Emmanuel; François Aurélien (2011) « La responsabilité sociétale des fédérations sportives nationales », *Sport et RSE. Vers un management responsable ?*, in Bayle, Emmanuel; Chappelet, Jean-Loup; François, Aurélien; Maltèse Lionel, (éds.) Sport et RSE. Vers un management responsable ?, De Boeck Editions, 55-80

Bayle Emmanuel; François Aurélien, (2011) « Responsabilité sociale des organisations sportives professionnelles », *Sport et RSE. Vers un management responsable ?*, in Bayle, Emmanuel; Chappelet, Jean-Loup; François, Aurélien; Maltèse Lionel, (éds.) Sport et RSE. Vers un management responsable ?, De Boeck Editions, 81-118

Blanco Callejo, Miguel; Alonso Pérez, Matilde; Furio-Blasco, Elies, (2012) « Prosegur, una multinacional de servicios de seguridad privada », in Furio-Blasco, Elies; Alonso Pérez, Matilde, (éds.) Nuevo siglo, nuevos retos. Diez casos de estudio de estrategia empresarial, Septem ediciones, 123-138

Capelli, Sonia; Sabadie, William; Trendel, Olivier, (2012) « Les procédés d'attention publicitaires : l'homme politique peut-il s'inspirer des marques ? », in Stenger, Thomas (éd.) Le marketing politique, Hermès CNRS, Les Essentiels d'Hermès, 69-83

Falcoz, Christophe, (2012), « Le management de la diversité : égalité, lutte contre les discriminations et inclusion », in Moulette, Pascal; Roques, Olivier (éds.) Maxi Fiches de GRH, Dunod

Furio-Blasco, Elies, (2012) « Freixenet: las burbujas centenarias », in Furio-Blasco, Elies; Alonso Pérez, Matilde, (éds.) Nuevo siglo, nuevos retos. Diez casos de estudio de estrategia empresarial, Septem ediciones, 35-52

Furio-Blasco, Elies; Alonso Pérez, Matilde; Chandanson, Muriel, (2012) « Carlos Ruiz Zafón, un vendaval en el panorama de las letras españolas », in Furio-Blasco, Elies; Alonso Pérez, Matilde, (éds.) Nuevo siglo, nuevos retos. Diez casos de estudio de estrategia empresarial, Septem ediciones, 173-192

Hertrich, Sylvie; Mayrhofer, Ulrike (2012) « Audi A1 : La communication via Internet », in Kalika, Michel; Rowe, Frantz; Fallery, Bernard, (éds.) Systèmes d'information et management des organisations. Cas et Applications, Vuibert, 106-109

Valax, Marc, (2012) « Amitai Etzioni et l'emprise organisationnelle », in Allouche, José (éd.), Encyclopédie des Ressources Humaines, 3ème éd., Vuibert, 1616-1623

Wirtz, Peter, (2011) « Beyond Agency Theory: Value Creation and the Role of Cognition in the Relationship Between Entrepreneurs and Venture Capitalists », in Yazdipour, Rassoul (éd.) Advances in Entrepreneurial Finance, Springer, 31-43

COLLOQUES SCIENTIFIQUES AVEC ACTES

Bonazzi, Riccardo; Lebraty, Jean-Fabrice; Missonier, Stéphanie, (2012), « The Grey Box: How understanding the functioning of a mobile device affects the success of a mobile service », *Third Internal Conference IESS*, Genève, 15-17 février.

Boulesnane, Sabrina; Bouzidi, Laïd; Varinard, Christian (2012), « Collective intelligence and knowledge management capabilities: the mediation role of Information Technology in a context of decision-making », *International Conference on Information Technology, System & Management (ICITSM)*, Dubaï, 25-26 mars

Champin, Pierre-Antoine; Cordier, Amélie; Lavoué, Elise; Lefevre, Marie; Skaf-Molli, Hala, (2012) « User assistance for collaborative knowledge construction », *Workshop on Semantic Web Collaborative Spaces (SWCS)*, in conjunction with the *World Wide Web 2012 International Conference*, Lyon, 17 avril

Collin, Paul-Marc, (2011) « Global networks in Euro-Asian context », *Euro-Asia Conference, New Delhi, 2-4 novembre*.

Collin, Paul-Marc (2011), « Translating the inter-organizational network », *EIBA – European International Business Academy*, Bucarest, 2-4 décembre.

Hammami-Habib, Nawel; Negro, Yves, (2011) « Les antécédents expérientiels de la valeur perçue d'un canal de distribution : une approche exploratoire de l'attrait des enseignes de la grande distribution alimentaire », *14ème colloque Etienne*, Roubaix, 22-23 septembre

Lavoué, Elise, (2011) « Social Tagging to Enhance Collaborative Learning », *10th International Conference on Web-based Learning (ICWL)*, Hong-Kong, 8-12 décembre

Mercier-Suissa, Catherine (2012) « La relocalisation dans le pays d'origine est-elle un acte de RSE, créatrice d'emplois ? », *colloque 'Crises, mondialisation, et gouvernance : comment tirer les leçons ?'*, *USEK et Arab Society of Faculties of Business, Economic and Political Sciences*, Beyrouth, 2-3 avril

Payaud, Marielle Audrey (2012) « Les Communautés Locales Démunies au cœur des Stratégies BoP », *Les Etats Généraux du Management d'Expression Latine*, Lisbonne, 22-24 mars

Thivant, Eric; Collin, Paul-Marc; Moriset, Bruno; Brette, Olivier (2011), « Structuration des territoires par les technologies de l'information et de la communication pour l'accès des entreprises à l'information numérique », *7ème colloque international EUTIC – 'Transformation des organisations, évolution des problématiques'*, Bruxelles, 23-25 novembre

Valax, Marc, (2012) « Innovation in French Re-born Global SMEs », *Rencontres européennes RD4I sur le thème de 'The pillar of a creative innovative region'*, Barcelone, 25-27 avril

Valax, Marc; Puyo, Annie; Rive, Jérôme (2012) « La diffusion des valeurs culturelles des coopératives espagnoles en Amérique latine : Un trait d'union difficile entre deux mondes confrontés à la mondialisation », *Les Etats Généraux du Management d'Expression Latine*, Lisbonne, 22-24 mars

JOURNÉES DE RECHERCHE

Ferchakhi, Widiane (2012) « Le marketing du médicament : développement des médicaments génériques et stratégies des laboratoires », Deuxième Journée Internationale du Marketing Santé, Nice, 23 mars

Glee, Catherine, (2012) « Une GPEC territoriale ? De l'outil de gestion à l'institutionnalisation d'une nouvelle forme de GRH », Prospective du Management, Management de la Prospective, 12èmes rencontres sur la prospective des métiers, ESSEC - Paris, 4 avril.

Mercuri, Sylvaine, (2011) « La catégorisation des parties prenantes dans l'entreprise », Journée d'étude «L'homme au cœur des pratiques de gestion : Quels enjeux ? Quelles limites ?», Irphil de Lyon avec le soutien de l'IAE Lyon, Université Jean Moulin Lyon 3, Lyon, 18 novembre.

Thivant, Eric; Ientile-Yalenios, Jocelyne; Roger, Alain, (2012), « Discours managériaux et analyse sémiotique : Comparaison de guides d'entretien dans des contextes culturels différents », 6ème Séminaire de Recherche du groupe GEM : « La question du langage et de la communication dans le management international : un défi pour les hommes et les organisations », Cergy-Pontoise, 28-30 mars.

→ Soutenance de HDR

© Contributions à la conception et l'implémentation de systèmes d'information coopératifs, évolutifs et orientés connaissances

Par **Guilaine BARTHALAY ép. TALENS**

Habilitation à Diriger des Recherches en sciences de gestion soutenue le 29 Mars 2012

DIRECTEUR DE RECHERCHE

Danielle BOULANGER, Professeur émérite
Université Jean Moulin Lyon 3

MEMBRES DU JURY

Danielle BOULANGER, Professeur émérite
Université Jean Moulin Lyon 3

Nadine CULLOT, Professeur
Université de Bourgogne

Bernard ESPINASSE, Professeur
Université Aix-Marseille

Jean-Pierre GIRAUDIN, Professeur
Université de Grenoble 2

Thérèse LIBOUREL, Professeur
Université de Montpellier 2

Aris OUKSEL, Professeur
Université de l'Illinois, Chicago



→ Soutenances de thèses

⊙ **Initier des coopérations inter-organisationnelles dans les démarches d'écologie industrielle et territoriale : une relecture en termes de sociologie de la traduction et de la théorie des objets-frontière**

Par Leïa ABITBOL

Thèse en sciences de gestion soutenue le 1er mars 2012 - Mention : Très Honorable

Directeurs de thèse

Christophe BARET, Professeur
Université Aix-Marseille
Françoise DANY, Professeur HDR
EM Lyon

MEMBRES DU JURY

Christophe BARET, Professeur
Université Aix-Marseille
David COURPASSON, Professeur HDR
EM Lyon
Françoise DANY, Professeur HDR
EM Lyon
Christian DEFELIX, Professeur
Université Pierre Mendès-France Grenoble 2
Christophe EVERAERE, Professeur
Université Jean Moulin Lyon 3
François PICHULT, Professeur
Université de Liège 1

RÉSUMÉ

Les démarches d'écologie industrielle et territoriale (EIT) sont encore rares alors que d'une part, le développement durable dont elles se revendiquent est de plus en plus présent dans la vie des organisations et que d'autre part, elles relèvent de ce que certains appellent la « science de la durabilité ». On s'aperçoit par ailleurs que les travaux de recherche qui leur sont consacrés portent principalement sur la dimension physique des flux de matières et d'énergies échangés. Peu de choses sont dites sur les acteurs qui utilisent ces flux et sur les organisations qui les produisent ou les consomment. Pourtant, dire avec l'EIT qu'il faut sortir d'un fonctionnement optimisé aux bornes de l'organisation pour s'inspirer du fonctionnement performant des écosystèmes naturels, c'est dire qu'il faut parvenir à construire des coopérations inter-organisationnelles. La problématique des coopérations inter-organisationnelles n'est pas nouvelle pour les sciences de gestion. Les travaux disponibles traitent toutefois rarement de la phase amont d'initialisation des coopérations, en particulier lorsque l'intérêt de la coopération n'est pas évident a priori. L'objectif de cette thèse est alors de comprendre comment donner envie aux acteurs (organisation et individus) de coopérer quand, il n'y a ni contrainte réglementaire ni incitations économique évidente à le faire, comme c'est le cas pour l'instant dans les démarches d'EIT. En s'appuyant d'une part sur les travaux de la sociologie de la traduction et de la théorie émergente des objets-frontières et d'autre part, sur l'analyse de quatre démarches françaises d'EIT, notre travail propose des éléments de réponse sur ce qui permet d'« enrôler » les acteurs dans ces démarches et partant, sur la façon dont il est possible d'initier les coopérations inter-organisationnelles qu'elles requièrent. Les résultats de ce travail suggèrent une grande souplesse dans la conduite de ces démarches : plutôt que d'essayer de convaincre d'un intérêt peu évident à formuler a priori, les promoteurs de projets peuvent avoir intérêt à laisser parler les besoins, envies et attentes des acteurs sollicités. A eux de mobiliser des objets-frontières qui puissent aider à construire un contexte partagé, et à identifier les intérêts de participer ensemble, à la dynamique d'une démarche d'EIT. La thèse montre en définitive comment la traduction doit être envisagée dans le contexte spécifique de l'EIT. Elle a cependant des implications concrètes et théoriques pour tous ceux qui s'intéressent à la dynamique des coopérations inter-organisationnelles, à la sociologie de la traduction et à la théorie des objets-frontières.

© Contribution à la compréhension de l'effet de la culture d'entreprise et du profil psychologique du dirigeant sur l'orientation entrepreneuriale des PME françaises

Par Naïma CHERCHEM

Thèse en Sciences de gestion soutenue le 13 décembre 2011 - Mention : Très honorable avec les félicitations du jury

Directeur de thèse

Alain FAYOLLE, Professeur HDR
EMLyon

MEMBRES DU JURY

Hanane BEDDI, Maître de Conférences
Université Jean Moulin Lyon 3

Michel BERNASCONI, Professeur HDR
Skema Business School

Alain FAYOLLE, Professeur HDR
EMLyon

Michel LE BERRE, Professeur émérite
Université Pierre Mendès France Grenoble 2

Karim MESSEGHEM, Professeur
Université de Montpellier 1

RÉSUMÉ

Notre projet de thèse de doctorat a pour objet de présenter une meilleure compréhension du rôle de la culture d'entreprise et du profil psychologique du dirigeant dans l'orientation entrepreneuriale (OE) des PME françaises. La nature de la problématique de recherche reste originale dans la littérature francophone. En effet, les travaux de recherches sur l'OE ont eu tendance à se concentrer essentiellement dans la littérature anglo-saxonne. Les principaux intérêts de notre thèse tiennent : 1) à faire ressortir des actions spécifiques qui permettraient de développer une culture favorable à l'entrepreneuriat ; 2) de susciter la vocation des dirigeants dans leur démarche entrepreneuriale ; 3) de mieux percevoir les déterminants de la performance économique et financière des entreprises entrepreneuriales ; 4) de spécifier les caractéristiques des PME françaises à travers l'approche des configurations. Pour répondre à ces objectifs, nous avons construit une question principale spécifique : Dans quelle mesure la culture d'entreprise et le profil psychologique du dirigeant affectent-ils l'orientation entrepreneuriale des PME françaises et leur performance ? Pour réaliser cette recherche, nous avons opté pour une étude empirique quantitative à travers un questionnaire administré auprès des dirigeants de PME de deux chambres de commerce : la Chambre Régionale de Commerce et d'Industrie du Nord- Pas-de Calais et la Chambre de Commerce et d'Industrie du Beaujolais. Nous avons pu recueillir 123 réponses complètes. Pour réaliser les traitements d'analyse, nous avons utilisé l'approche des régressions linéaires avec le logiciel STATA.11 pour tester la nature des relations entre les variables clés de notre étude. Dans une deuxième partie d'analyse, nous avons utilisé l'approche des configurations avec la méthode des composantes ascendantes hiérarchiques. Concernant la première hypothèse, les résultats de l'étude empirique quantitative montrent que la culture entrepreneuriale et la culture de groupe sont associées à la capacité d'innovation, de proactivité et de prise de risque de l'entreprise. Inversement, la culture hiérarchique est associée négativement à cette triple capacité. La deuxième hypothèse concernant le profil psychologique du dirigeant donne des résultats plutôt inattendus, quant à l'effet du champ de contrôle externe du dirigeant sur l'OE. Les dirigeants qui ont un champ de contrôle externe semblent contribuer positivement au processus de l'OE. Nous avons pu montrer également que ces dirigeants conduisent leurs entreprises à réaliser de meilleures performances. Le besoin d'accomplissement du dirigeant est également lié à l'orientation de l'entreprise vers les activités entrepreneuriales. Quant à la troisième hypothèse, nous avons pu montrer dans notre recherche que les activités entrepreneuriales de l'entreprise contribuent à l'amélioration de ses performances économiques et financières. Dans un deuxième volet de cette étude, nous avons testé notre modèle conceptuel avec l'approche des configurations. Notre objectif était de proposer une classification d'entreprises selon le degré d'intensité de l'OE. L'analyse des composantes ascendantes hiérarchiques, nous a permis de faire apparaître trois formes de configuration d'entreprises : 1) entreprises entrepreneuriales, 2) entreprises traditionnelles et 3) entreprises émergentes.

© Ressources et leviers stratégiques des fonds d'investissement socialement responsable

Par Alexandros DIMITRIADIS

Thèse en sciences de gestion soutenue le 24 novembre 2011 - Mention : Honorable

Directeur de thèse

Fabrice ROTH, Professeur
Université Jean Moulin Lyon 3

MEMBRES DU JURY

Michel ALBOUY, Professeur
Université Pierre Mendès France Grenoble 2
Samuel MERCIER, Professeur
Université de Bourgogne
Fabrice ROTH, Professeur
Université Jean Moulin Lyon 3
Alain TESTON, Maître de conférences honoraire
HDR
Université Jean Moulin Lyon 3

RÉSUMÉ

Cette thèse traite des fonds d'Investissement Socialement Responsables (ISR) français. D'après la Théorie Moderne du Portefeuille leur performance devrait être inférieure à celle des fonds traditionnels. Cependant des recherches antérieures présentent des résultats contradictoires. Nous choisissons de faire appel à la Resource Based View (RBV) pour interpréter cette incohérence entre théorie et pratique. Nous employons une méthodologie qualitative exploratoire, combinant des entretiens avec une analyse lexicale. Nous validons quantitativement une partie de nos résultats qualitatifs en modélisant la performance d'un fonds ISR par rapport à son indice de référence à l'aide d'une régression linéaire multiple. En se basant sur notre grille de lecture nous pensons avoir identifié deux ressources stratégiques à la disposition des fonds ISR, transformées en avantage compétitif par le biais de deux leviers stratégiques. Les deux ressources sont la compétence du gérant du fonds ISR et la subvention indirecte des frais du fonds ISR par leur Société de Gestion de Portefeuille (SGP). Les deux leviers sont la disposition de la SGP à la différenciation et l'apprentissage organisationnel à l'intérieur de la SGP. Notre recherche présente un triple apport : pour les universitaires, elle offre un cadre théorique alternatif au MEDAF qui expliquerait mieux la performance erratique des fonds ISR ; pour les praticiens, elle nous permet de faire des propositions aux fonds ISR concernant leur organisation ; pour les consommateurs, elle décortique les fonds ISR dans leurs composants, leur proposant un aperçu non-conventionnel de leurs fonctionnements et leurs motivations.

© Les stratégies d'influence des enfants (de 7 à 11 ans) et des adolescents (de 12 à 15 ans) pour obtenir des produits désirés

Par Carole GREGOIRE

Thèse en sciences de gestion soutenue le 19 décembre 2011 - Mention : Très honorable

Directeur de thèse

Yves NEGRO, Professeur
Université Jean Moulin Lyon 3

MEMBRES DU JURY

Sylvain BIARDEAU, Professeur
Université Jean Moulin Lyon 3
Jean-Marie BRIGNIER, Maître de conférences HDR
Université Claude Bernard Lyon 1
Jean-Jacques MONTEL, Maître de conférences
HDR
Université Auvergne Clermont 1
Yves NEGRO, Professeur
Université Jean Moulin Lyon 3
Jacques ORSONI, Professeur émérite
Université de Corse
Patrick RALET, Maître de conférences
Université Auvergne Clermont 1

RÉSUMÉ

Cette thèse a pour but d'étudier les stratégies d'influence des enfants et des adolescents lorsqu'ils demandent à leurs parents de leur acheter des jeux et jouets ou des vêtements de marque. Elle a également pour but de vérifier s'il y a des différences entre les stratégies d'influence des enfants et celles des adolescents. Les enfants de cette étude ont entre 7 et 11 ans et appartiennent au stade opératoire concret du développement cognitif de Piaget (1975). Les adolescents, quant à eux, ont entre 12 et 15 ans et appartiennent au stade opératoire formel du développement cognitif de Piaget (1975). Après une revue de la littérature (sur l'enfant-consommateur et l'adolescent-consommateur) et grâce à une étude qualitative auprès d'enfants et d'adolescents, un modèle conceptuel a été élaboré. Une étude descriptive a été menée auprès de 132 enfants et 119 adolescents pour étudier comment les enfants et les adolescents influencent leurs parents pour l'achat de produits qu'ils désirent. Le rôle modérateur de certaines variables est aussi affirmé, d'autres infirmé.

© Sécurité d'accès dans les systèmes d'information coopératifs - Modélisation et implantation à l'aide d'agents

Par Leslie HUIN

Thèse en informatique soutenue le 5 avril 2012 - Mention : Très Honorable

Directeur de thèse

Danielle BOULANGER Professeur émérite
Université Jean Moulin Lyon 3

MEMBRES DU JURY

Frédérique BIENNIER, Professeur
INSA Lyon

Danielle BOULANGER, Professeur émérite
Université Jean Moulin Lyon 3

Ernesto DAMIANI, Professeur
Università degli Studi di Milano

Eric DISSON, Maître de conférences
Université Jean Moulin Lyon 3

Michel OCCELLO, Professeur
Université Pierre Mendès France, Grenoble 2

Djamel ZIGHED, Professeur
Université Lumière Lyon 2

RÉSUMÉ

Le partage entre sources indépendantes hétérogènes et distribuées peut être résolu par la construction d'un système d'information coopératif (SIC). Un SIC est un ensemble de composants plus ou moins autonomes, souvent préexistants qui travaillent de manière synergique en échangeant information, expertise et en coordonnant leurs activités. Cela implique notamment la prise en compte de l'interopérabilité liée aux différences de description des données et de représentation de la sémantique. La gestion des données est alors assurée sans recours à un schéma global complet pour respecter l'autonomie des bases locales. Dans ce contexte, nous avons choisi de traiter le thème de la sécurité d'accès dans le but de garantir la confidentialité et l'intégrité des données de la coopération. La sécurité ajoute de nouveaux problèmes d'hétérogénéité et de résolution de conflits à ceux déjà existants en terme de coopération de données. Nous utilisons deux modèles canoniques proposés par l'équipe MODEME, permettant de représenter de manière unifiée les schémas locaux de données et de sécurité. Nous construisons un système pour la gestion de l'interopération des données et des politiques de sécurité, ainsi que la résolution sécurisée de requêtes globales. Nous avons choisi d'implémenter notre système en suivant le paradigme multi-agents avec une approche par médiation et intégration de schémas. Deux protocoles sont définis au regard des deux fonctionnalités du système : un protocole de gestion des connaissances permettant de traiter le problème d'interopérabilité entre les différents modes de représentation des données et des modèles de sécurité, et de générer les appariements entre ces différents modèles ; un protocole de résolution de requêtes à partir des connaissances globales construites a priori, dont l'objectif est de présenter des résultats sémantiquement cohérents et sécurisés. Les agents sont décrits dans leur buts, leurs interactions, leurs connaissances en définissant leur rôle pour chaque protocole, avec notamment le rôle clé de médiateur de sécurité. Un scénario d'expérimentation permet d'illustrer sur un cas concret la génération des connaissances à partir des schémas locaux ainsi que le développement complexe du protocole pour le contrôle d'accès.

© Approche exploratoire de l'expérience de repas gastronomique : éléments mémorisés et familiarité client. Le cas des Grands Chefs Relais & Châteaux

Par Philomène BAYET-ROBERT

Thèse en sciences de gestion soutenue le 16 décembre 2011 - Mention : Très honorable avec les félicitations du jury

Directeur de thèse

Alain ROGER, Professeur
Université Jean Moulin Lyon 3

MEMBRES DU JURY

Jean-Luc GIANNELLONI, Professeur
Université Pierre Mendès France Grenoble 2

Valérie GIRARD, Maître de conférences
Université Jean Moulin Lyon 3

Patrick HENRIROUX, Vice-président
Grand Chef Relais et Châteaux

Sylvie LLOSA, Professeur
Université Aix-Marseille

Alain ROGER, Professeur
Université Jean Moulin Lyon 3

Jean-Pierre ROYET, Directeur de recherche CNRS
Université Claude Bernard Lyon 1

Laure SAULAIS, Docteur
Centre de Recherche de l'Institut Paul Bocuse

Jaume TAPIES, Président International
Relais et Châteaux

RÉSUMÉ

Cette recherche exploratoire s'articule autour du concept d'expérience client et de sa mémorisation dans le contexte de la restauration gastronomique, spécifiquement dans les restaurants des Grands Chefs Relais & Châteaux. Cette thèse a pour objectif de comprendre ce qui constitue une expérience de repas gastronomique via l'étude des éléments mémorisés par les clients. Un dispositif méthodologique en trois temps est mis en place : deux phases d'entretiens qualitatifs (n=65) et une phase quantitative (questionnaire administré en ligne, n=1855). Les échantillons sont structurés autour du critère de langue (francophone, anglophone et germanophone) et de la fréquence de consommation. L'analyse des données collectées permet de dégager d'une part les rubriques qui composent l'expérience mémorisée par les clients, d'autre part de mesurer l'influence de la familiarité individuelle sur l'interprétation des composantes de l'expérience de repas. Ce travail aboutit à l'élaboration d'un outil opérationnel à destination des Grands Chefs et des managers de restaurants.

⊙ L'efficacité des systèmes d'évaluation du personnel. Une approche fondée sur la théorie de la structuration

Par Jocelyne IENTILE ép. YALENIOS

Thèse en sciences de gestion soutenue le 13 décembre 2011 - Mention : Très Honorable avec les félicitations du jury

Directeur de thèse

Alain ROGER, Professeur
Université Jean Moulin Lyon 3

MEMBRES DU JURY

Christophe BARET, Professeur

Université Aix Marseille

Patrick GILBERT, Professeur

Université de Paris 1 Panthéon Sorbonne

Yves-Frédéric LIVIAN, Professeur honoraire

Université Jean Moulin Lyon 3

Ewan OIRY, Professeur

Université de Poitiers

Alain ROGER, Professeur

Université Jean Moulin Lyon 3

RÉSUMÉ

Notre recherche porte sur l'efficacité des systèmes d'évaluation du personnel. Nous étudions le déroulement de l'entretien annuel individuel, figure clé de l'évaluation. En nous fondant sur le cadre théorique de la structuration, nous montrons comment le déroulement de l'entretien, au-delà du « contexte immédiat de l'interaction », relève de contextes de signification plus larges. Il ressort trois dimensions de structuration des entretiens individuels, articulant les trois propriétés du structurel : la domination, la légitimation et la signification. Le contexte social et organisationnel produit un effet de domination qui soutient la légitimation de la démarche, auprès des acteurs. La signification est construite lors de l'entretien, sous l'effet d'interactions entre des facteurs individuels, relationnels et organisationnels. La structuration de l'entretien a des conséquences organisationnelles et individuelles, analysées en termes d'efficacité du système d'évaluation du personnel. Notre démarche de recherche, comprend une première phase d'analyse préalable combinant deux méthodes d'accès aux données (qualitative et quantitative) qui permet d'explorer le cadre formel des entretiens et de recueillir les perceptions auprès de dyades, composées d'un responsable et d'un collaborateur. La seconde phase, construite autour de deux études de cas, permet d'analyser les données dyadiques dans des contextes organisationnels différenciés. Nous nous appuyons sur une approche multi-acteurs et multidimensionnelle de l'efficacité du concept d'efficacité des systèmes d'évaluation du personnel, afin de rendre compte de son caractère circonstancié et construit.

⊙ Construire des souverainetés hybrides ? Problématisation et heuristiques gestionnaires pour concevoir et accompagner des processus de gouvernement par la discussion

Par Vincent JAVICOLI

Thèse en sciences de gestion soutenue le 9 mars 2012 - Mention : Très honorable avec les félicitations du jury

Directeur de thèse

Alain-Charlet MARTINET, Professeur émérite
Université Jean Moulin Lyon 3

MEMBRES DU JURY

Alain ASQUIN, Maître de conférences

Université Jean Moulin Lyon 3

Jean-Pierre BRECHET, Professeur

Université de Nantes

Alain Charles MARTINET, Professeur émérite

Université Jean Moulin Lyon 3

Yvon PESQUEUX, Professeur

CNAM Paris

Fabien SERAIDARIAN, Docteur ès Sciences de gestion

Ecole Polytechnique

Franck TANNERY, Professeur

Université Lumière Lyon 2

RÉSUMÉ

Pour des raisons spécifiques propres à leur histoire, à leur identité, ou à certaines problématiques complexes rencontrées, il peut arriver que les organisations activent des processus de gouvernement par la discussion. De tels processus prennent la forme de dispositifs par lesquels des acteurs provenant d'horizons élargis se livrent à un travail politico-stratégique, d'imagination de mondes souhaitables et possibles, de confrontation et de composition de leurs expériences et leurs affects dans des espaces plus ou moins instrumentés de discussion, de partage, d'élaboration, de mise en mots: des processus de sémantisation.

En prenant le point de vue d'un intervenant, la finalité de ce travail sera de proposer des repères pertinents pour le design et l'accompagnement de ces processus. Entre les illusions « idéalistes » et les injonctions « pseudo-pragmatiques », les processus de sémantisation doivent être conçus et instrumentés dans la perspective singulière de régénération de souverainetés hybrides, vis-à-vis d'objets qui excèdent les capacités à penser et à agir des acteurs à l'intérieur de compromis de gouvernement institués. Prenant le contre-pied des tendances contemporaines à la liquéfaction des institutions, l'axiologie sous-jacente de tels critères de conception s'appuie sur l'idée que la régénération des institutions suppose l'instrumentation d'une capacité dynamique à ouvrir des formes de travail politico-stratégique tournées vers la formation de rythmes organisationnels et politiques de meilleure qualité. Les processus de sémantisation apparaissent alors comme activateurs de dynamiques d'action collective instituant des souverainetés plus fécondes.

© Analyse des effets d'actions de formation-accompagnement à destination de dirigeants de TPE/PME

Par Olivier LELORIEUX

Thèse en sciences de gestion soutenue le 16 décembre 2011 - Mention : Très honorable avec les félicitations du jury

Directeur de thèse

Alain ROGER, Professeur
Université Jean Moulin Lyon 3

MEMBRES DU JURY

Laïd BOUZIDI, Professeur
Université Jean Moulin Lyon 3

Martine BRASSEUR, Professeur
Université Paris Descartes

Agnès PARADAS, Maître de Conférences
Université d'Avignon et des Pays du Vaucluse

Alain ROGER, Professeur
Université Jean Moulin Lyon 3

Olivier TORRES, Professeur
Université de Montpellier 1

Christophe VINCENT, Consultant
Novacité, CCI de Lyon

RÉSUMÉ

La formation des dirigeants de TPE/PME constitue un enjeu pour la compétitivité de leur entreprise et pour l'attractivité d'un territoire. Pour répondre aux préoccupations des acteurs territoriaux et en se fondant sur des approches théoriques, cette thèse vise à comprendre l'efficacité d'une formation RH à destination de dirigeants de TPE/PME et à proposer des mesures pour l'améliorer. Dans cet objectif, nous proposons un cadre d'analyse à l'intersection de quatre champs de connaissances (PME, innovation, appropriation des outils de gestion et transfert des acquis d'une formation). Nous mobilisons un positionnement constructiviste et un design de recherche qualitatif et multi-méthodes (étude de cas multiples, recherche-intervention, étude longitudinale). Deux formations non traditionnelles (formation-accompagnement) et de nature différente sont étudiées. Notre échantillon est composé de quatre TPE et une PE. L'évaluation du transfert est faite sur la base des réactions, de l'apprentissage, des effets individuels et des effets organisationnels. Deux composantes sont distinguées : la généralisation et le maintien des acquis de la formation. Nous adaptons les trajectoires de l'appropriation (individuelle, sociale et instrumentale) pour discuter le chemin du transfert et ses influences. Principalement, ces petites entreprises doivent trouver un équilibre entre une formalisation rigide et un management de proximité souple. Le transfert apparaît alors comme un phénomène complexe où changer de paradigme semble nécessaire en adoptant une vision plus globale incluant la dimension du territoire.

© L'évaluation de la gestion de la réclamation et son impact sur la qualité relationnelle perçue par le consommateur. Cas du secteur touristique

Par Sondes MOUSSA

Thèse en sciences de gestion soutenue le 2 décembre 2011 en co-tutelle avec l'Université de Tunis El Manar - Mention : Très honorable avec les félicitations du jury

Directeurs de thèse

Sylvain BIARDEAU, Professeur
Université Jean Moulin Lyon 3
Néji BOUSLAMA, Professeur
Université de Tunis El Manar

MEMBRES DU JURY

Sylvain BIARDEAU, Professeur
Université Jean Moulin Lyon 3

Néji BOUSLAMA, Professeur
Université de Tunis El Manar

Mohsen DEBADI, Professeur
Université de Manouba

Jean-Luc GIANNELLONI, Professeur
Université Pierre Mendès France Grenoble 2

Erick LEROUX, Maître de conférences HDR
Université Paris 13

Imed ZAIEM, Maître de conférences HDR
Université de Carthage

RÉSUMÉ

Le secteur touristique souffre de plus en plus des départs de clients insatisfaits suite aux dysfonctionnements de services vécus. De nombreux établissements de services, attachent encore, peu d'importance à la gestion des réclamations en raison des moyens financiers qu'elles suscitent. Or, une gestion efficace de la réclamation pourrait transformer un client insatisfait en un client plus confiant et engagé. Notre recherche s'est intéressée à l'identification des critères d'évaluation sur lesquels les réclamants se basent pour juger la gestion de la réclamation, et à l'impact de cette évaluation sur la qualité de la relation établie avec l'établissement touristique. Pour ce faire une étude qualitative exploratoire suivie d'une étude quantitative ont été réalisées. Après avoir examiné la revue de la littérature, nous nous sommes focalisés sur les théories de la justice perçue lors de l'évaluation de la gestion de la réclamation. En outre, nous avons mobilisé les dimensions de la confiance et de l'engagement comme critères de jugement de la qualité relationnelle perçue. Les résultats de notre étude montrent l'existence d'un impact positif et significatif de quelques critères de la justice perçue (jugés par les réclamants comme étant les plus importants) sur la satisfaction post-réclamation et la qualité relationnelle perçue. Ces critères sont essentiellement l'équité du résultat accordé par l'établissement (ex : compensation accordée), l'empathie et la politesse développées par le personnel en contact, et la rapidité du traitement de la réclamation.

◎ Effets de l'incertitude sur l'ouverture des firmes familiales. Une analyse à travers la perception des différentes dimensions de l'incertitude par les dirigeants

Par Bruno Richard RAZANANIRINA

Thèse en sciences de gestion soutenue le 21 décembre 2011 - Mention : Très honorable avec les félicitations du jury

Directeur de thèse

Fabrice ROTH, Professeur
Université Jean Moulin Lyon 3

MEMBRES DU JURY

Paul-Jacques LEHMANN, Professeur
Université de Rouen
Jacques LIOUVILLE, Professeur
Université de Strasbourg
Eric MILLIOT, Maître de conférences HDR
Université de Poitiers
Fabrice ROTH, Professeur
Université Jean Moulin Lyon 3

RÉSUMÉ

La présente thèse rentre dans le cadre de la gouvernance des entreprises familiales malgaches. Il s'agit d'identifier, dans le cadre malgache, les relations entre l'incertitude et le degré d'ouverture des entreprises familiales. Nous avons procédé à l'analyse des cartes cognitives idiosyncratiques de cinq dirigeants-proprétaires d'entreprises familiales. Les résultats révèlent que la prise en compte des différentes dimensions de l'incertitude en tant qu'attribut des transactions, apporte une meilleure compréhension du degré d'ouverture de ces firmes en tant que mode de gouvernance. Par ailleurs, des variables exogènes qui relèvent de l'Institution influencent le choix des modes de gouvernance. De plus, le profil de l'entrepreneur ainsi que les caractéristiques de l'entreprise ont montré leurs capacités explicatives dans la détermination des limites de la firme. En somme, le travail a débouché sur un modèle intégré de la gouvernance sur une base cognitive. Ce modèle prend en compte la perception des attributs des transactions, les institutions mises en place pour encadrer ces transactions, tout ceci dans un contexte bien déterminé.

◎ Le pilotage des interfaces organisationnelles. Contribution à l'équilibrage des processus d'intégration-différenciation des organisations

Par Sofiane SEGHIER

Thèse en sciences de gestion soutenue le 13 février 2012 - Mention : Très honorable avec les félicitations du jury

Directeur de thèse

Henri SAVALL, Professeur émérite
Université Jean Moulin Lyon 3

MEMBRES DU JURY

Virginie DE CLERCQ, Directrice Générale
Mutualité Chrétienne Hainaut Picardie
Claude JAMEUX, Professeur
Université de Savoie
Gilles PACHE, Professeur
Université Aix-Marseille
Henri SAVALL, Professeur émérite
Université Jean Moulin Lyon 3
Véronique ZARDET, Professeur
Université Jean Moulin Lyon 3

RÉSUMÉ

L'interface organisationnelle demeure un objet peu étudié. La recherche se propose de l'explorer et d'en comprendre les dynamiques. La première partie explicite les fondements de la recherche. Après avoir défini l'interface, elle fait apparaître que l'instabilité des interfaces résulte de déséquilibres dans les processus d'intégration-différenciation. Pour mesurer ces phénomènes, la méthodologie fait appel à deux méthodes : l'élaboration et l'analyse d'une base de verbatim, et une recherche-intervention. La deuxième partie est consacrée aux déterminants de l'objet. Elle précise les propriétés et les activités de l'interface, et en propose une modélisation. Une analyse croisée de 14 interfaces est ensuite exposée ; trois déterminants de la régulation à l'interface sont identifiés : le degré d'incertitude, la fréquence des interactions et la répartition du pouvoir. Sur ces bases, une typologie des interfaces est proposée : stratégiques, politiques, de coordination, et sociales. La troisième partie approfondit la recherche par l'observation in vivo et la transformation des interfaces. Elle met en évidence leurs coûts de fonctionnement, le rôle fondamental de leur finalisation, et montre que les processus d'intégration et de différenciation posent la question de leur qualité, en plus de celle de leur intensité. L'hypothèse selon laquelle le pilotage des interfaces organisationnelles améliore l'équilibrage de l'intégration-différenciation est discutée puis expérimentée. À partir des premiers résultats d'expérimentation, la recherche identifie des leviers de pilotage des interfaces et formule des implications managériales.



“ DES MASTERS
OUVRANT SUR LA
RECHERCHE ET
LE CONSEIL EN
MANAGEMENT ”

Les 3 Masters Recherche de
l'IAE Lyon :

- Master 2 Etudes et
Recherche en Management
Nouveau : rentrée 2011
- Master 2 Management des
Activités Internationales
- Master 2 Recherche en
Gestion Socio-économique

IAE Lyon

Université Jean Moulin
Lyon 3

6, cours Albert Thomas
69008 Lyon
04 78 78 70 66

<http://iae.univ-lyon3.fr>



ÉQUIPE DE RECHERCHE MAGELLAN

DIRECTEUR :

Ulrike MAYRHOFER

SECRÉTARIAT :

Martine CHOREIN

Tél : 04 78 78 71 58

Courriel : martine.chorein@univ-lyon3.fr

AXES DE RECHERCHE

Innovation, Réseaux et Territoires

Responsable du groupe : Yves CHAPPOZ

Gouvernance, Management responsable et Performance globale

Responsable du groupe : Emmanuel BAYLE

Management International

Responsable du groupe : Ulrike MAYRHOFER

GROUPES DE RECHERCHE

Finance

Responsable du groupe : Alain MARION

Management Socio-économique

Responsable du groupe : Véronique ZARDET

Marketing

Responsable du groupe : William SABADIE

MODEME

Responsable du groupe : Danielle BOULANGER

Ressources Humaines

Responsable du groupe : Alain ROGER

SICOMOR

Responsable du groupe : Laid BOUZIDI

Stratégie

Responsable du groupe : Isabelle ROYER

POUR TOUTE AUTRE DEMANDE

ACCUEIL IAE LYON

Tél : 04 78 78 70 66